

Servisná príručka Dell™ Vostro™ 3500

[Servisný úkon v počítači](#)




[Technické údaje](#)

[Demontáž a spätná montáž súčastí](#)

[Nastavenie systému](#)

[Diagnostika](#)

Poznámky, varovania a výstrahy

-  **POZNÁMKA:** POZNÁMKA uvádza dôležité informácie, ktoré umožňujú lepšie využitie počítača.
-  **VAROVANIE:** VAROVANIE upozorňuje na možné poškodenie hardvéru alebo stratu údajov, ak sa nebudete riadiť pokynmi.
-  **VÝSTRAHA:** VÝSTRAHA poukazuje na možnosť poškodenia majetku, zranenia alebo usmrtenia osoby.

Ak ste si zakúpili počítač radu Dell™ n, odkazy na operačné systémy Microsoft® Windows® uvedené v tomto dokumente sa na váš počítač nevzťahujú.

Vyhradujeme si právo meniť informácie bez predchádzajúceho upozornenia.

© 2010 Dell Inc. Všetky práva vyhradené.

Reprodukcia týchto materiálov akýmkoľvek spôsobom bez písomného súhlasu firmy Dell Inc. je prísne zakázaná.

Ochranné známky použité v tomto texte: *Dell*, logo *DELL* a *Vostro* sú ochrannými známkami spoločnosti Dell Inc.; *Intel* a *Core* sú ochrannými známkami alebo registrovanými ochrannými známkami spoločnosti Intel Corporation; *Microsoft*, *Windows*, *Windows Vista*, a tlačidlo *Štart* systému *Windows Vista* sú ochranné známky alebo registrované ochranné známky spoločnosti Microsoft Corporation v Spojených štátoch alebo iných krajinách, *Bluetooth* je registrovaná ochranná známka spoločnosti Bluetooth SIG, Inc.

Iné ochranné známky a obchodné názvy môžu byť v tomto dokumente použité ako odvolávanie sa na subjekty uplatňujúce si nároky na svoje známky a názvy alebo na svoje výrobky. Spoločnosť Dell Inc. sa zrieka akéhokoľvek nároku na vlastníctvo iných než vlastných ochranných známok a obchodných názvov.

Február 2010 Rev. A00

[Späť na obsah](#)

Zvuková doska

Servisná príručka Dell™ Vostro™ 3500

⚠ VÝSTRAHA: Pred prácou vnútri počítača si prečítajte bezpečnostné pokyny, ktoré ste dostali s vaším počítačom. Ďalšie informácie o bezpečnosti a overených postupoch nájdete na stránke so zákonnými požiadavkami na adrese www.dell.com/regulatory_compliance.

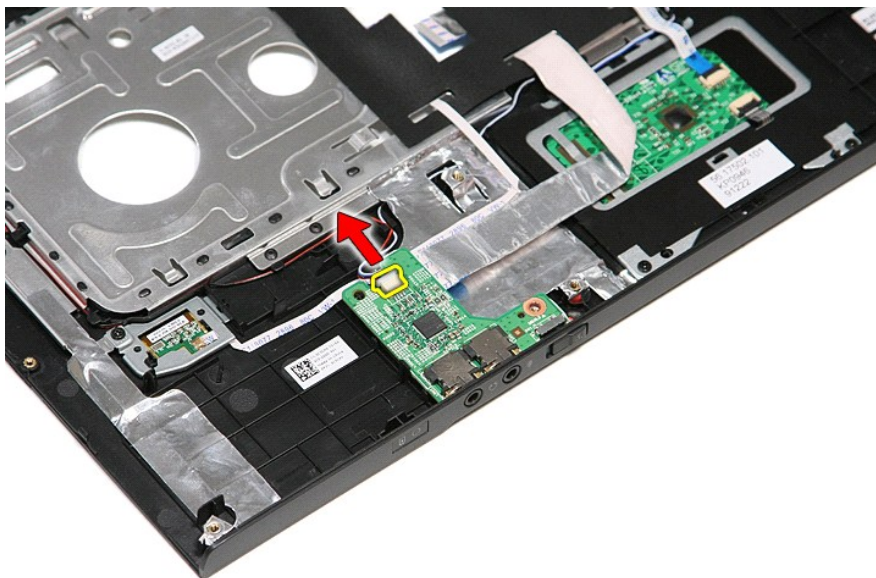
Demontáž zvukovej dosky



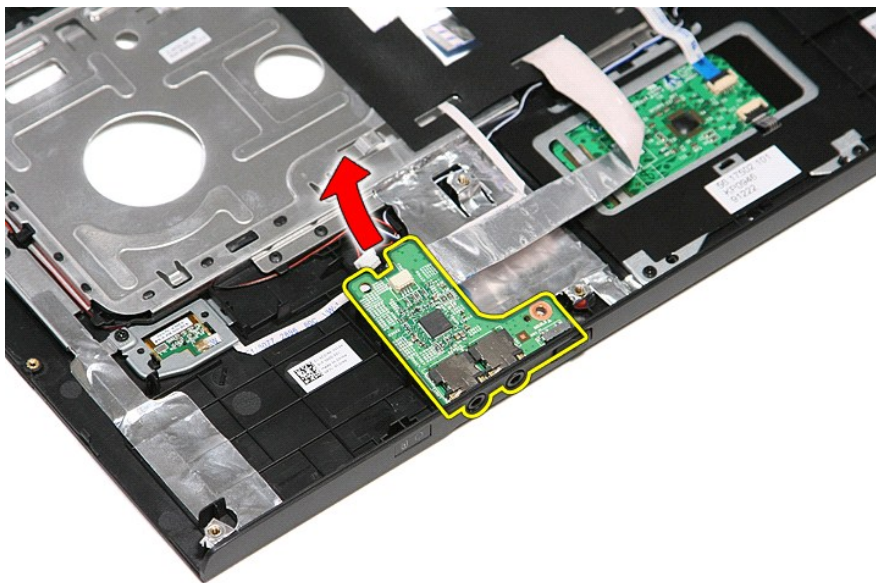
1. Postupujte podľa pokynov uvedených v časti [Pred servisným úkonom v počítači](#).
2. Demontujte [batériu](#).
3. Demontujte [spodný kryt](#).
4. Demontujte [zostavu pevného disku](#).
5. Demontujte [optickú jednotku](#).
6. Demontujte [klávesnicu](#).
7. Demontujte [opierku dlani](#).
8. Demontujte skrutku, ktorá upevňuje zvukovú dosku k opierke dlani.



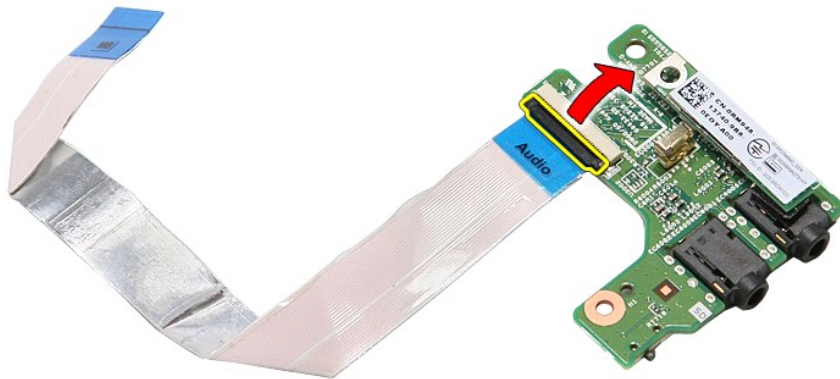
9. Odpojte kábel reproduktora od konektora na zvukovej doske.



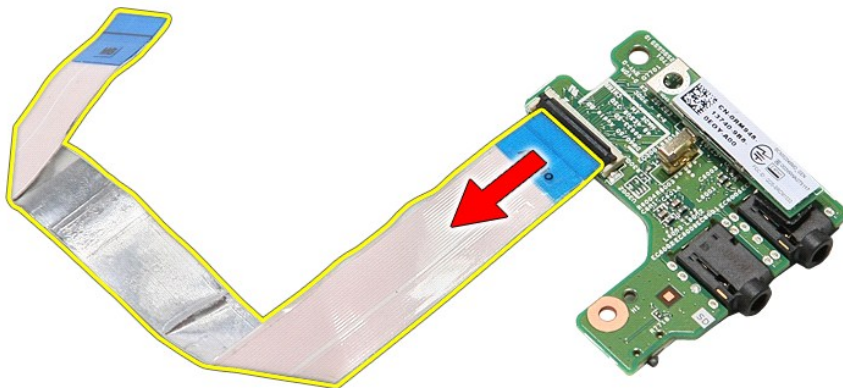
10. Zdvihnite zvukovú dosku vyberte ju z počítača.



11. Otvorte svorku, ktorou je zaistený dátový kábel zvukovej dosky k zvukovej doske.



12. Odpojte dátový kábel zvukovej dosky od konektora na zvukovej doske.



Spätná inštalácia zvukovej dosky

Ak chcete namontovať späť zvukovú dosku, vyššie uvedené kroky vykonajte v opačnom poradí.

[Späť na obsah](#)

[Späť na obsah](#)

Spodný kryt

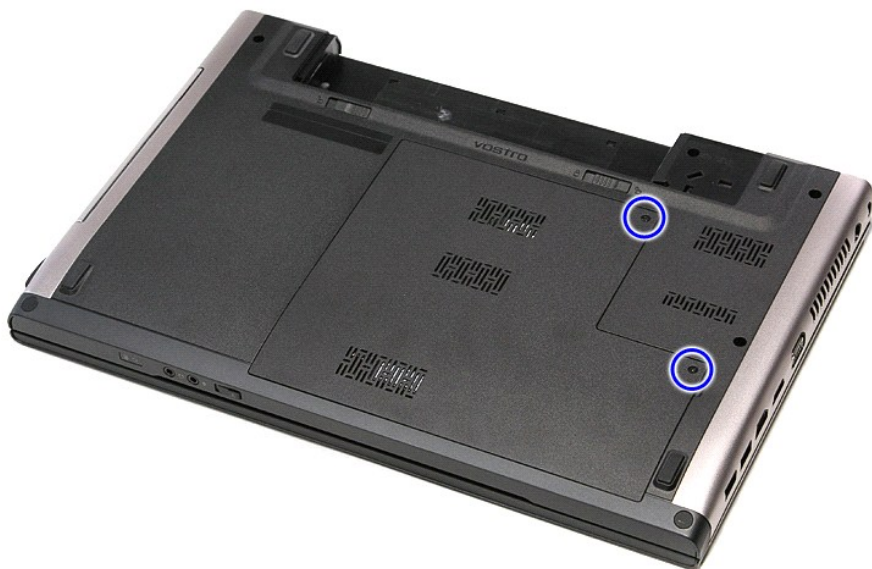
Servisná príručka Dell™ Vostro™ 3500

⚠ VÝSTRAHA: Pred prácou vnútri počítača si prečítajte bezpečnostné pokyny, ktoré ste dostali s vaším počítačom. Ďalšie informácie o bezpečnosti a overených postupoch nájdete na stránke so zákonnými požiadavkami na adrese www.dell.com/regulatory_compliance.

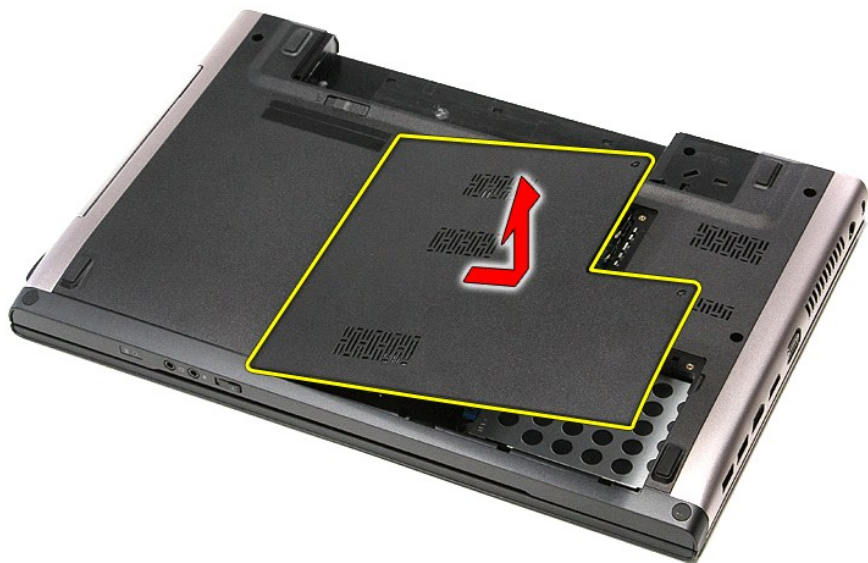
Demontáž spodného krytu



1. Postupujte podľa pokynov uvedených v časti [Pred servisným úkonom v počítači](#).
2. Demontujte [bateriu](#).
3. Odpojte skrutky, ktoré upevňujú kryt podstavca k počítaču.



4. Nadvihnite spodný kryt a odstráňte ho z počítača.



Inštalácia spodného krytu

Ak chcete nainštalovať spodný kryt, vyššie uvedené kroky vykonajte v opačnom poradí.

[Späť na obsah](#)

[Späť na obsah](#)

Batéria

Servisná príručka Dell™ Vostro™ 3500

⚠ VÝSTRAHA: Pred prácou vnútri počítača si prečítajte bezpečnostné pokyny, ktoré ste dostali s vaším počítačom. Ďalšie informácie o bezpečnosti a overených postupoch nájdete na stránke so zákonnými požiadavkami na adrese www.dell.com/regulatory_compliance.

Odpojenie batérie

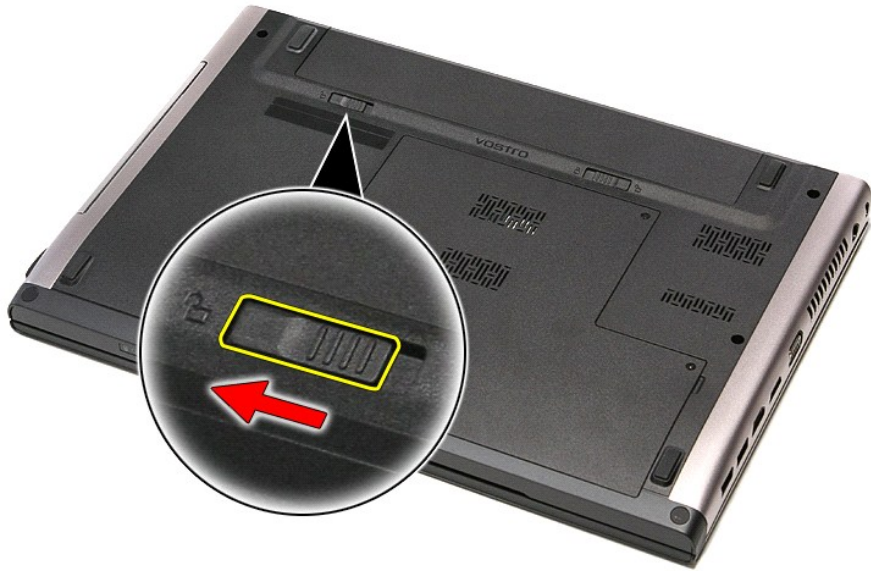


📌 POZNÁMKA: Ak chcete zobrazíť obrázky uvedené nižšie, pravdepodobne budete musieť nainštalovať program Adobe® Flash® Player z lokality Adobe.com.

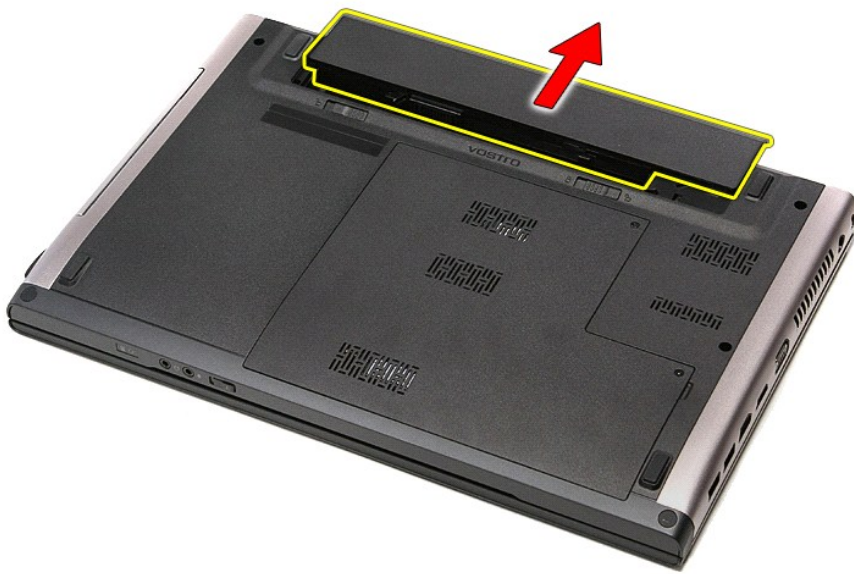
1. Postupujte podľa pokynov uvedených v časti [Pred servisným úkonom v počítači](#).
2. Prevráťte počítač.
3. Posuňte západku batérie do odistenej polohy.



4. Posuňte druhú západku batérie do odistenej polohy.



5. Posuňte batériu a vyberte ju z počítača.



Inštalácia batérie

Ak chcete nainštalovať batériu, vyššie uvedené kroky vykonajte v opačnom poradí.

[Späť na obsah](#)

[Späť na obsah](#)

Nastavenie systému

Servisná príručka Dell™ Vostro™ 3500


- [Prehľad](#)
- [Vstup do nastavenia systému](#)
- [Obrazovky nastavenia systému](#)
- [Možnosti nastavenia systému](#)

Prehľad

Program Nastavenie systému sa používa na:


- 1 zmenu informácií o konfigurácii systému po pridaní, zmene alebo odstránení hardvéru vo vašom počítači,
- 1 nastavenie alebo zmenu možnosti voľiteľnej používateľom, napr. hesla používateľa,
- 1 prečítanie aktuálneho množstva pamäte alebo nastavenie typu nainštalovaného pevného disku.

Pred použitím programu Nastavenie systému sa odporúča, aby ste si zapísali informácie o nastavení systému na obrazovke v prípade potreby ich použitia v budúcnosti.

 **UPOZORNENIE:** Pokiaľ nie ste pokročilí používatelia, nemeňte nastavenia tohto programu. Niektoré zmeny môžu spôsobiť, že počítač nebude správne fungovať.

Vstup do nastavenia systému

1. Zapnite (alebo reštartujte) svoj počítač.
2. Keď je zobrazené modré logo DELL™, musíte čakať, kým sa neukáže výzva na stlačenie klávesu F2.
3. Po zobrazení výzvy na stlačenie klávesu F2 ihneď stlačte kláves <F2>.

 **POZNÁMKA:** Výzva na stlačenie klávesu F2 signalizuje, že sa inicializovala klávesnica. Táto výzva sa môže zobraziť veľmi rýchlo, takže ju musíte na obrazovke sledovať a potom stlačiť kláves <F2>. Ak stlačíte kláves <F2> pred zobrazením výzvy, stlačenie klávesu nebude zaznamenané.

4. Ak ste čakali príliš dlho a zobrazí sa logo operačného systému, počkajte, kým sa neobjaví pracovná plocha Microsoft® Windows®. Potom vypnite počítač a skúste znova.

Obrazovky nastavenia systému

Ponuka — Zobrazuje sa na vrchu okna Nastavenie systému. Toto pole poskytuje ponuku pre prístup k možnostiam programu Nastavenie systému. Na navigáciu používajte klávesy <šípka doľava> a <šípka doprava>. Keď sa zvýrazní možnosť ponuky , v zozname možností sú uvedené možnosti, ktoré definujú, aký hardvér máte nainštalovaný na počítači.	Zoznam možností — Zobrazuje sa na ľavej strane okna Nastavenie systému. V tomto okne sú uvedené funkcie, ktoré definujú konfiguráciu vášho počítača, vrátane nainštalovaného hardvéru, úspory energie a bezpečnostných funkcií. V zozname sa môžete pohybovať pomocou šípok nahor a nadol. Po označení možnosti sa v Oblasť možnosti zobrazia aktuálne a dostupné nastavenia tejto možnosti.	Oblasť možnosti — Zobrazuje sa na pravej strane zozname možností a obsahuje informácie o každej možnosti uvedenej v zozname možností . V tomto poli si môžete pozrieť informácie o vašom počítači a zmeniť aktuálne nastavenia. Na vykonanie zmien aktuálnych nastavení stlačte kláves <Enter>. Pre návrat do Zoznam možnosti stlačte kláves <Esc>. POZNÁMKA: Nie je možné zmeniť všetky nastavenia v Oblasť možnosti .	Pomoc — Zobrazuje sa na pravej strane okna Nastavenie systému a obsahuje informácie o možnosti zvolenej v zozname možností .
Funkcie klávesov — Zobrazia sa pod oblasťou možnosti a uvádza klávesy a ich funkcie v aktívnom okne nastavení systému.			

Na navigáciu obrazovkami programu Nastavenie systému používajte nasledujúce klávesy:

Kláves	Činnosť
< F2 >	Zobrazenie informácií o ľubovoľnej vybratej položke v nastavení systému.
< Esc >	Zatvorenie aktuálneho zobrazenia alebo prepnutie aktuálneho zobrazenia na stránku Skončiť v nastaveniach systému.
< šípka nahor > alebo < šípka nadol >	Výber položky na zobrazenie.
< šípka doľava > alebo < šípka doprava >	Výber ponuky na zobrazenie.
- alebo +	Zmena existujúcej hodnoty položky.
< Enter >	Výber vedľajšej ponuky alebo spustenie príkazu.
< F9 >	Načítanie predvoleného nastavenia.
< F10 >	Uloženie aktuálnej konfigurácie a ukončenie programu Nastavenie systému.

Možnosti nastavenia systému

Hlavné

Karta Main (Hlavné) obsahuje primárne hardvérové možnosti počítača. Tabuľka nižšie uvádza definície funkcií každej možnosti.

Main (Hlavné)	
System (Systém)	Zobrazuje číslo modelu počítača.
Dell Bios Version Name (Názov verzie systému BIOS Dell)	Zobrazí číslo revízie BIOS.
System Date (Systémový dátum)	Obnovenie dátumu vnútorného kalendára počítača.
System Time (Systémový čas)	Obnovenie času vnútorných hodín počítača.
Processor Type (Typ procesora)	Zobrazenie typu procesora.
Processor Cores (Jadrá procesora)	Zobrazenie počtu jadier procesora.
Processor ID (ID procesora)	Zobrazenie identifikácie procesora.
Processor Speed (Rýchlosť procesora)	Zobrazenie frekvencie procesora.
Processor Minimum Clock Speed (Minimálna rýchlosť hodín procesora)	Zobrazenie minimálnej rýchlosti hodín procesora.
Processor Maximum Clock Speed (Maximálna rýchlosť hodín procesora)	Zobrazenie maximálnej rýchlosti hodín procesora.
L2 Cache Size (Veľkosť vyrovnávacej pamäte L2)	Zobrazuje veľkosť pamäte úrovne 2 procesora.
L3 Cache Size (Veľkosť vyrovnávacej pamäte L3)	Zobrazuje veľkosť pamäte úrovne 3 procesora.
System Memory (Systémová pamäť)	Zobrazenie celkovej kapacity pamäte.
Memory Speed (Rýchlosť pamäte)	Zobrazenie frekvencie pamäte.
Memory Channel Mode (Režim pamäti)	Zobrazenie režimu kanálu (jeden alebo dvojkanálový).
DIMM A Size (Veľkosť DIMM A)	Zobrazenie veľkosti pamäte inštalovanej do zásuvky DIMM A.
DIMM B Size (Veľkosť DIMM B)	Zobrazenie veľkosti pamäte inštalovanej do zásuvky DIMM B.
Internal HDD (Interný pevný disk)	Zobrazenie čísla modelu pevného disku.
Fixed Bay Device (Zariadenie v šachte Fixed Bay)	Zobrazenie čísla modelu zariadenia v šachte Fixed Bay.
Video Controller (Radič videa)	Zobrazenie čísla modelu grafickej karty vo vašom počítači.
Video BIOS Version (Verzia systému Video BIOS)	Zobrazuje informácie o čísle verzie BIOS grafickej karty.
Video Memory (Grafická pamäť)	Zobrazuje veľkosť grafickej pamäte.
Panel Type (Typ panelu)	Zobrazuje typ panelu displeja.
Native Resolution (Natívne rozlíšenie)	Zobrazuje natívne rozlíšenie obrazovky.
Audio Controller (Zvukový radič)	Zobrazí typ zvukového radiča vo vašom počítači.
WWAN	Zobrazí typ karty bezdrôtovej siete WWAN vo vašom počítači.
Bluetooth Device (Zariadenie Bluetooth)	Zobrazí typ karty Bluetooth® vo vašom počítači.
Wireless Device (Bezdrôtové zariadenie)	Zobrazí typ bezdrôtovej karty vo vašom počítači.
AC Adapter Type (Typ napájacieho adaptéra)	Zobrazí typ napájacieho adaptéra.

Rozšírené

Karta Advanced umožní nastavenie rôznych funkcií, ktoré majú vplyv na výkon počítača. Nasledujúca tabuľka definuje funkciu jednotlivých možností a ich predvolené hodnoty.

Advanced (Rozšírené)		
System Configuration (Konfigurácia systému)		
Integrated NIC (Integrovaná NIC)	Povolenie alebo zakázanie napájania sieťovej karty na doske.	Predvolená hodnota: Enabled (Povolené)
SATA Mode (Režim SATA)	Zmena režimu radiča disku SATA na hodnotu ATA alebo AHCI.	Predvolená hodnota: AHCI
External USB ports (Externé porty USB)	Povolenie alebo zakázanie externých portov USB.	Predvolená hodnota: Enabled (Povolené)
PC card or IEEE 1394 port (Karta PC alebo port IEEE 1394)	Povolenie alebo zakázanie portu IEEE 1394.	Predvolená hodnota: Enabled (Povolené)
eSATA Ports (Porty eSATA)	Povolenie alebo zakázanie portu eSATA.	Predvolená hodnota: Enabled (Povolené)
Module Bay (Priehradka na modul)	Povolenie alebo zakázanie priehradky na modul.	Predvolená hodnota: Enabled (Povolené)

Fingerprint Reader (Snímač odtlačkov prstov)	Povolenie alebo zakázanie snímača odtlačkov prstov.	Predvolená hodnota: Enabled (Povolené)
ExpressCard	Povolenie alebo zakázanie zásuvky na kartu ExpressCard.	Predvolená hodnota: Enabled (Povolené)
Camera (Kamera)	Povolenie alebo zakázanie kamery.	Predvolená hodnota: Enabled (Povolené)
Audio MIC Function (Funkcia mikrofónu)	Povolenie alebo zakázanie mikrofónu.	Predvolená hodnota: Enabled (Povolené)
Hybrid Graphic (Hybridná grafika)	Povolenie alebo zakázanie funkcie hybridnej grafiky.	Predvolená hodnota: Hybrid
Performance (Výkon)		
EIST	Umožňuje dynamicky meniť taktovaciu frekvenciu procesora prostredníctvom softvéru so súčasou minimalizáciou spotreby energie a rozptylu tepla.	Predvolená hodnota: Enabled (Povolené)
Execute Disable Bit (Vykonáť bit Zákaz)	Umožňuje zvýšiť ochranu vyrovnávacej pamäte pred náhlymi pretečeniami.	Predvolená hodnota: Enabled (Povolené)
Intel® Virtualization Technology (Technológia virtualizácie Intel®)	Umožňuje platforme spustiť viacero operačných systémov a aplikácií v nezávislých oddieloch, t. j. jeden počítač môže fungovať ako viacero virtuálnych počítačov.	Predvolená hodnota: Disabled (Zakázané)
Power Management (Správa napájania)		
USB Wake Support (Podpora prebúdzania prostredníctvom USB)	Povolenie prebudení počítača z pohotovostného režimu zariadeniami USB. Táto funkcia je povolená iba vtedy, keď je pripojený napájací adaptér.	Predvolená hodnota: Enabled (Povolené)
Wake on LAN (Prebudiť cez LAN)	Umožňuje vzdialene zapnúť počítač. Táto funkcia je aktívna, len ak je pripojený napájací adaptér.	Predvolená hodnota: Enabled (Povolené)
Post Behaviour (Správanie pri teste POST)		
Adapter Warnings (Varovania adaptéra)	Povoľuje alebo zakazuje varovania adaptéra.	Predvolená hodnota: Enabled (Povolené)
Fast Boot (Rýchle spustenie)	Umožňuje systému vynechať niektoré testy počas testu POST, čo skracuje dobu potrebnú na zavedenie systému počítača.	Predvolená hodnota: Enabled (Povolené)
Keyboard Click (Kliknutie klávesnice)	Povolenie alebo zakázanie zvuku klávesnice.	Predvolená hodnota: Disabled (Zakázané)
Wireless (Bezdrôtové rozhranie)		
Internal Bluetooth (Interné Bluetooth)	Povolenie alebo zakázanie modulu s technológiou Bluetooth.	Predvolená hodnota: Enabled (Povolené)
Internal WLAN (Interný modul WLAN)	Povolenie alebo zakázanie bezdrôtového modulu LAN.	Predvolená hodnota: Enabled (Povolené)
Internal WWAN (Interný modul WWAN)	Povolenie alebo zakázanie bezdrôtového modulu WAN.	Predvolená hodnota: Enabled (Povolené)

Security (Zabezpečenie)

Na karte Security (Zabezpečenie) sa zobrazuje stav zabezpečenia a pomocou tejto karty je možné riadiť funkcie zabezpečenia v počítači.

Security (Zabezpečenie)	
Service Tag (Servisný štítok)	Zobrazenie aktuálneho servisného štítku počítača.
Asset Tag (Značka zariadenia)	Zobrazenie značky zariadenia.
Unlock Setup Status (Stav odomknutia nastavení)	Určuje, či bolo priradené heslo pre nastavenie.
Admin Password Status (Stav hesla správcu)	Určuje, či bolo priradené heslo správcu.
Admin Password (Heslo správcu)	Umožňuje nastaviť heslo správcu.
System Password Status (Stav systémového hesla)	Určuje, či bolo priradené systémové heslo.
System Password (Systémové heslo)	Umožňuje nastaviť systémové heslo.
Password on Boot (Heslo počas zavádzania)	Povolenie alebo zakázanie overovania počas každého zavádzania systému.
Password Bypass (Vynechanie hesla)	Umožní vynechať heslá systému a pevného disku pri reštarte počítača. Po zapnutí vypnutého počítača však musíte zadať tieto heslá.
Password Change (Zmena hesla)	Povolenie alebo zakázanie možnosti zmeny hesla.
Computrace	Povoľuje alebo zakazuje funkciu Computrace v počítači.
HDD Password Configuration (Konfigurácia hesla pevných diskov)	Umožňuje nastaviť heslo na internom pevnom disku (HDD) počítača. Heslo pevného disku počítača je povolené aj vtedy, keď pevný disk nainštalujete do iného počítača.

Boot (Zavedenie)

Karta Boot (Zavedenie) umožní zmeniť postupnosť zavádzania systému.

Exit (Skončiť)

Táto časť umožňuje uložiť, zrušiť zmeny a načítať predvolené nastavenia pred ukončením programu Nastavenie systému.

[Späť na obsah](#)

[Späť na obsah](#)

Karta Bluetooth®

Servisná príručka Dell™ Vostro™ 3500

⚠ VÝSTRAHA: Pred prácou vnútri počítača si prečítajte bezpečnostné pokyny, ktoré ste dostali s vaším počítačom. Ďalšie informácie o bezpečnosti a overených postupoch nájdete na stránke so zákonnými požiadavkami na adrese www.dell.com/regulatory_compliance.

Demontáž karty Bluetooth



1. Postupujte podľa pokynov uvedených v časti [Pred servisným úkonom v počítači](#).
2. Demontujte [batériu](#).
3. Demontujte [spodný kryt](#).
4. Demontujte [pevný disk](#).
5. Demontujte [optickú jednotku](#).
6. Demontujte [klávesnicu](#).
7. Demontujte [opierku dlani](#).
8. Demontujte [zvukovú dosku](#).
9. Zdvihnite kartu Bluetooth nahor a smerom od zvukovej dosky.



Inštalácia karty Bluetooth

Ak chcete nainštalovať kartu Bluetooth, vyššie uvedené kroky vykonajte v opačnom poradí.

[Späť na obsah](#)

[Späť na obsah](#)

Kamera

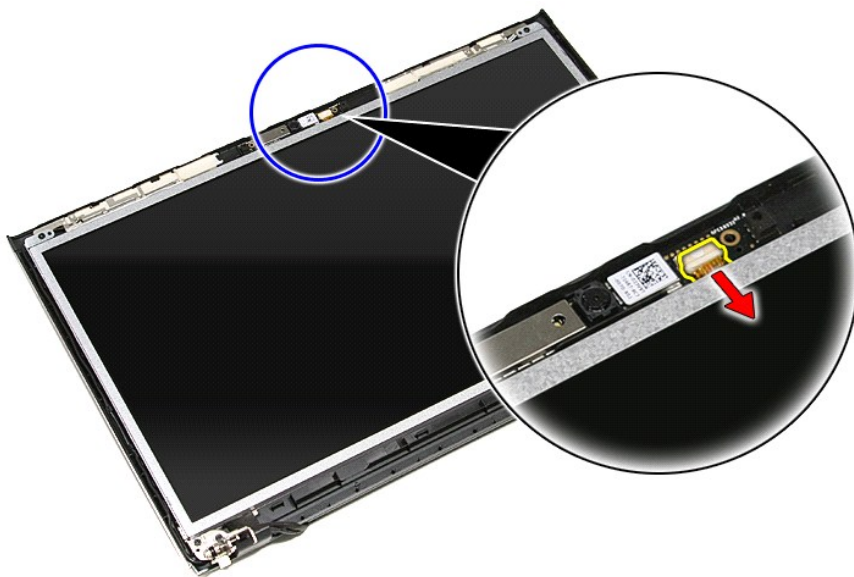
Servisná príručka Dell™ Vostro™ 3500

⚠ VÝSTRAHA: Pred prácou vnútri počítača si prečítajte bezpečnostné pokyny, ktoré ste dostali s vaším počítačom. Ďalšie informácie o bezpečnosti a overených postupoch nájdete na stránke so zákonnými požiadavkami na adrese www.dell.com/regulatory_compliance.

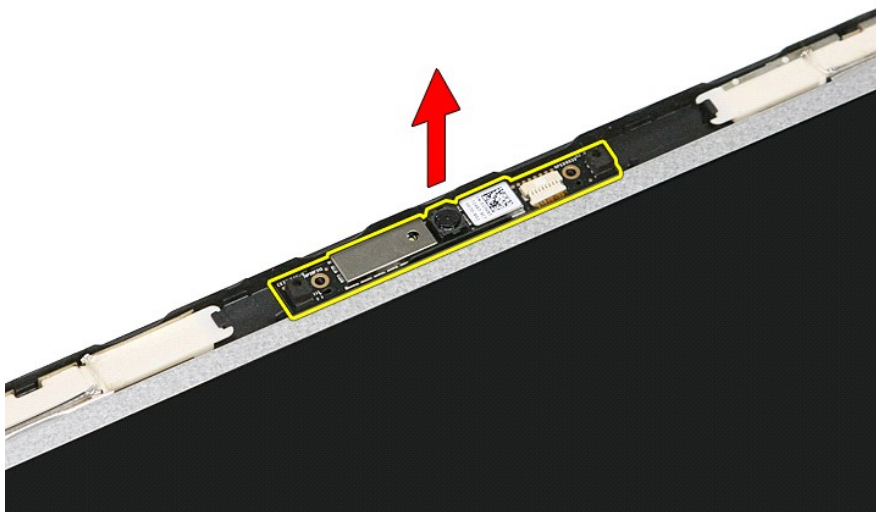
Demontáž kamery



1. Postupujte podľa pokynov uvedených v časti [Pred servisným úkonom v počítači](#).
2. Demontujte [batériu](#).
3. Demontujte [kryt podstavca](#).
4. Demontujte [pevný disk](#).
5. Demontujte [optickú jednotku](#).
6. Demontujte [karta Wireless Local Area Network \(WLAN\)](#).
7. Demontujte [karta Wireless Wide Area Network \(WWAN\)](#).
8. Demontujte [klávesnicu](#).
9. Demontujte [opierku dlani](#).
10. Demontujte [zostavu displeja](#).
11. Odpojte [rám displeja](#).
12. Odpojte kábel kamery od zostavy displeja.



13. Zdvihnite kameru a vyberte ju z počítača.



Inštalácia kamery

Ak chcete nainštalovať kameru, vyššie uvedené kroky vykonajte v opačnom poradí.

[Späť na obsah](#)

[Späť na obsah](#)

Gombíková batéria

Servisná príručka Dell™ Vostro™ 3500

⚠ VÝSTRAHA: Pred prácou vnútri počítača si prečítajte bezpečnostné pokyny, ktoré ste dostali s vaším počítačom. Ďalšie informácie o bezpečnosti a overených postupoch nájdete na stránke so zákonnými požiadavkami na adrese www.dell.com/regulatory_compliance.

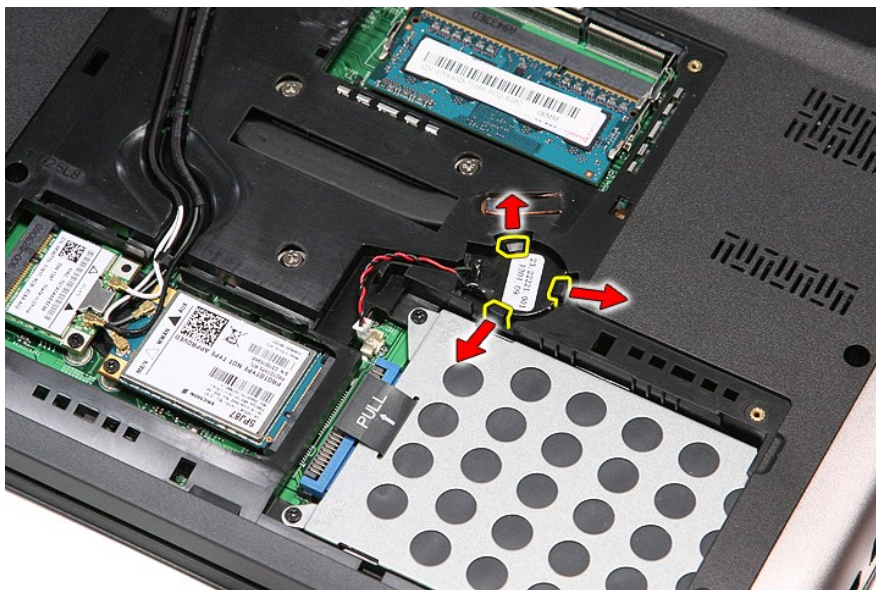
Demontáž gombíkovej batérie



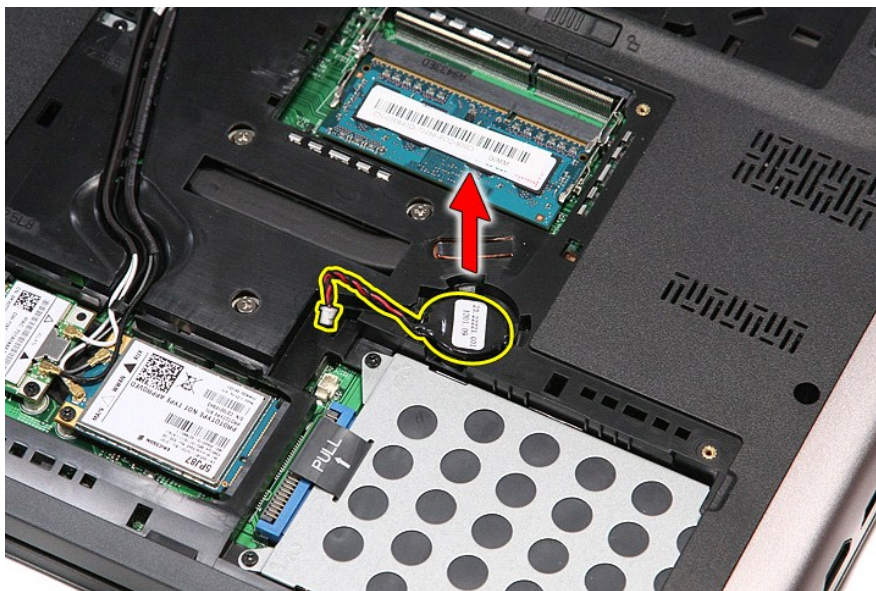
1. Postupujte podľa pokynov uvedených v časti [Pred servisným úkonom v počítači](#).
2. Demontujte [batériu](#).
3. Demontujte [spodný kryt](#).
4. Odpojte kábel gombíkovej batérie od systémovej dosky.



5. Opatrne odtiahnite od gombíkovej batérie západky, ktoré ju držia na systémovej doske.



6. Zdvihnite gombíkovú batériu a vyberte ju z počítača.



Inštalácia gombíkovej batérie

Ak chcete založiť gombíkovú batériu, vyššie uvedené kroky vykonajte v opačnom poradí.

[Späť na obsah](#)






[Späť na obsah](#)

Diagnostika

Servisná príručka Dell™ Vostro™ 3500

- [Kontrolky stavu zariadenia](#)
- [Kontrolky stavu batérie](#)
- [Nabitie a celkový stav batérie](#)
- [Kontrolky stavu klávesnice](#)
- [Signalizácia chybových kódov pomocou diód LED](#)

Kontrolky stavu zariadenia

-  Rozsvietia sa po zapnutí počítača a bliká, keď sa počítač nachádza v režime riadenia napájania.
-  Rozsvietia sa vtedy, keď počítač načítava alebo zapisuje údaje.
-  Rozsvietia sa alebo bliká a ukazuje stav nabitia batérie.
-  Rozsvietia sa, keď je povolená práca v bezdrôtovej sieti.
-  Rozsvietia sa, ak je povolená karta s bezdrôtovou technológiou Bluetooth®. Ak chcete vypnúť iba funkciu technológie bezdrôtovej komunikácie Bluetooth, pravým tlačidlom kliknite na ikonu na paneli úloh a vyberte položku **Vypnúť bezdrôtový prenos Bluetooth**.

Kontrolky stavu batérie

Ak je počítač pripojený do elektrickej zásuvky, kontrolka batérie funguje takto:

- 1 **Striedavo blikajúca žltá a modrá kontrolka** — k laptopu ste pripojili nepovolený alebo nepodporovaný napájací adaptér, ktorý nevyrobila spoločnosť Dell.
- 1 **Striedavo blikajúca žltá kontrolka a rozsvietená modrá kontrolka** — dočasné zlyhanie batérie s pripojeným napájacím adaptérom.
- 1 **Trvalo svietiaci žltá kontrolka** — závažné zlyhanie batérie s pripojeným napájacím adaptérom.
- 1 **Svetlá vypnuté** — batéria je v režime úplného nabitia a napájací adaptér je pripojený.
- 1 **Modrá kontrolka svieti** — batéria je v režime napájania s pripojeným napájacím adaptérom.




Nabitie a celkový stav batérie

Ak chcete overiť stav nabitia batérie, stlačte a uvoľnite stavové tlačidlo na ukazovateli nabitia batérie, aby sa rozsvietili kontrolky stavu nabitia batérie. Každá kontrolka predstavuje približne 20 percent celkového nabitia batérie. Ak sa napríklad rozsvietia štyri kontrolky, batéria je nabitá na 80 %. Ak sa nerozsvietia žiadna kontrolka, batéria je vybitá.

Ak chcete skontrolovať celkový stav batérie pomocou ukazovateľa nabitia, stlačte a najmenej na 3 sekundy podržte stavové tlačidlo na ukazovateli stavu batérie. Ak sa nerozsvietia žiadna kontrolka, batéria je v dobrom stave a ostáva viac než 80 % pôvodnej kapacity nabitia. Čím viac kontroliek sa rozsvietia, tým je stav batérie horší. Ak sa rozsvietia päť kontroliek, znamená to, že batéria je nabitá na menej než 60 % pôvodnej kapacity nabitia a mali by ste ju vymeniť.


Kontrolky stavu klávesnice

Zelené kontrolky nad klávesnicou poskytujú tieto informácie:

-  Svieti, keď je povolená číselná klávesnica.
-  Rozsvietia sa, ak je povolená funkcia veľkých písmen.
-  Rozsvietia sa, ak je povolená funkcia Scroll Lock.

Signalizácia chybových kódov pomocou diód LED

V nasledujúcej tabuľke sú uvedené možné kódy diód LED, ktoré sa môžu zobrazovať v situácii, kedy sa nevykonáva test POST.

Vzhľad	Popis	Ďalší krok
 SVIETI – BLIKÁ – BLIKÁ	Nie sú nainštalované žiadne moduly SODIMM	<ol style="list-style-type: none">1. Nainštalujte podporované pamäťové moduly.2. Ak je pamäť už nainštalovaná, znova ich vložte do jednotlivých slotov (vždy po jednom).3. Pokúste sa použiť overenú dobrú pamäť z iného počítača alebo vymeňte pamäť.4. Vymeňte systémovú dosku.
BLIKÁ – SVIETI – SVIETI		

	Chyba systémovej dosky	<ol style="list-style-type: none"> 1. Nainštalujte procesor znova. 2. Vymeňte systémovú dosku. 3. Vymeňte procesor.
<p style="text-align: center;">BLIKÁ – SVIETI – BLIKÁ</p> 	Chyba zobrazovacieho panela	<ol style="list-style-type: none"> 1. Opätovne pripojte kábel displeja. 2. Vymeňte zobrazovací panel. 3. Vymeňte video kartu alebo systémovú dosku.
<p style="text-align: center;">NESVIETI – BLIKÁ – NESVIETI</p> 	Chyba kompatibility pamäte	<ol style="list-style-type: none"> 1. Nainštalujte kompatibilné pamäťové moduly. 2. Ak sú nainštalované dva moduly, jeden z nich demontujte a vykonajte test. Vyskúšajte druhý modul v rovnakej zásuvke a vykonajte test. Vykonajte test druhej zásuvky s obidvomi modulmi. 3. Vymeňte pamäť. 4. Vymeňte systémovú dosku.
<p style="text-align: center;">SVIETI – BLIKÁ – SVIETI</p> 	Pamäť bola zistená, ale vyskytujú sa v nej chyby	<ol style="list-style-type: none"> 1. Znova nainštalujte pamäť. 2. Ak sú nainštalované dva moduly, jeden z nich demontujte a vykonajte test. Vyskúšajte druhý modul v rovnakej zásuvke a vykonajte test. Vykonajte test druhej zásuvky s obidvomi modulmi. 3. Vymeňte pamäť. 4. Vymeňte systémovú dosku.
<p style="text-align: center;">NESVIETI – BLIKÁ – BLIKÁ</p> 	Chyba modemu	<ol style="list-style-type: none"> 1. Znova nainštalujte modem. 2. Vymeňte modem. 3. Vymeňte systémovú dosku.
<p style="text-align: center;">BLIKÁ – BLIKÁ – BLIKÁ</p> 	Chyba systémovej dosky	<ol style="list-style-type: none"> 1. Vymeňte systémovú dosku.
<p style="text-align: center;">BLIKÁ – BLIKÁ – NESVIETI</p> 	Chyba voliteľnej pamäte ROM	<ol style="list-style-type: none"> 1. Znova nainštalujte zariadenie. 2. Vymeňte zariadenie. 3. Vymeňte systémovú dosku.
<p style="text-align: center;">NESVIETI – SVIETI – NESVIETI</p> 	Chyba pamäťového zariadenia	<ol style="list-style-type: none"> 1. Znova nainštalujte pevný disk a optickú jednotku. 2. Vykonajte test počítača – osobitne s pevným diskom a osobitne s optickou jednotkou. 3. Vymeňte zariadenie, ktoré spôsobuje zlyhanie. 4. Vymeňte systémovú dosku.
<p style="text-align: center;">BLIKÁ – BLIKÁ – SVIETI</p> 	Chyba grafickej karty	<ol style="list-style-type: none"> 1. Vymeňte systémovú dosku.

[Späť na obsah](#)

[Späť na obsah](#)

Zostava displeja

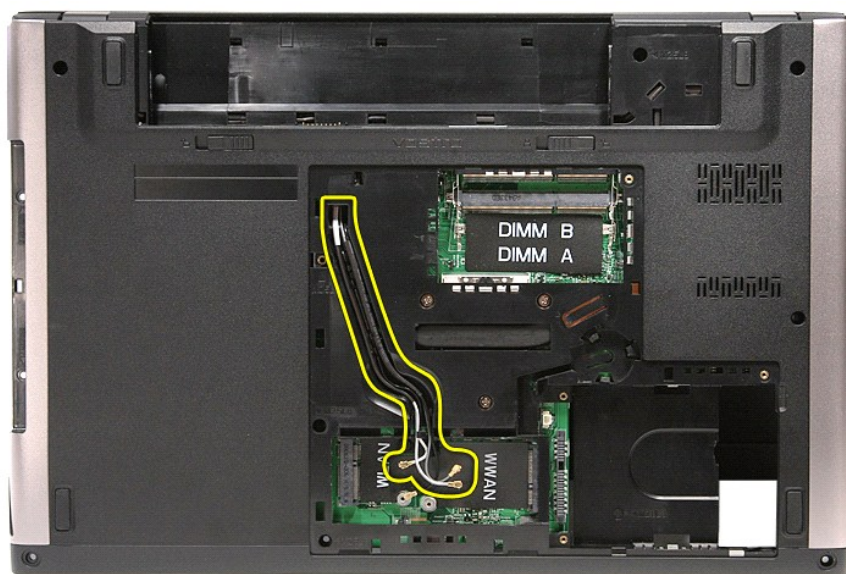
Servisná príručka Dell™ Vostro™ 3500

⚠ VÝSTRAHA: Pred prácou vnútri počítača si prečítajte bezpečnostné pokyny, ktoré ste dostali s vaším počítačom. Ďalšie informácie o bezpečnosti a overených postupoch nájdete na stránke so zákonnými požiadavkami na adrese www.dell.com/regulatory_compliance.

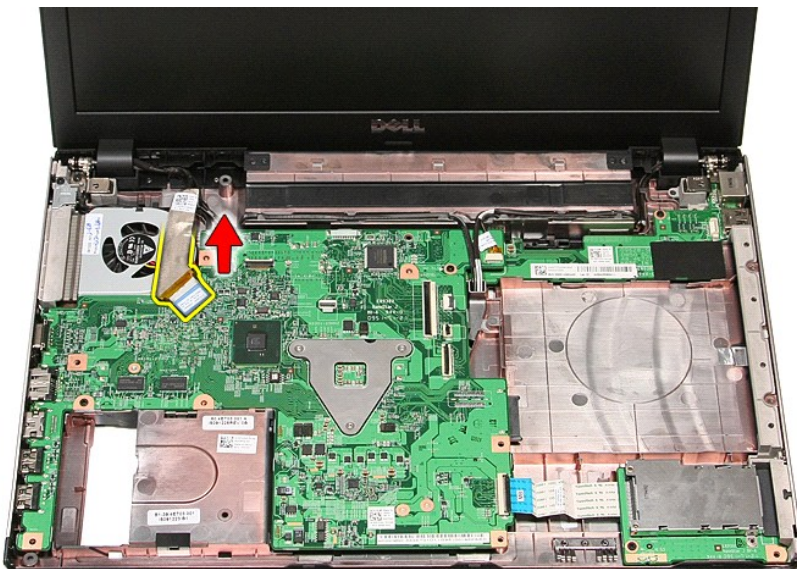
Demontáž zostavy displeja



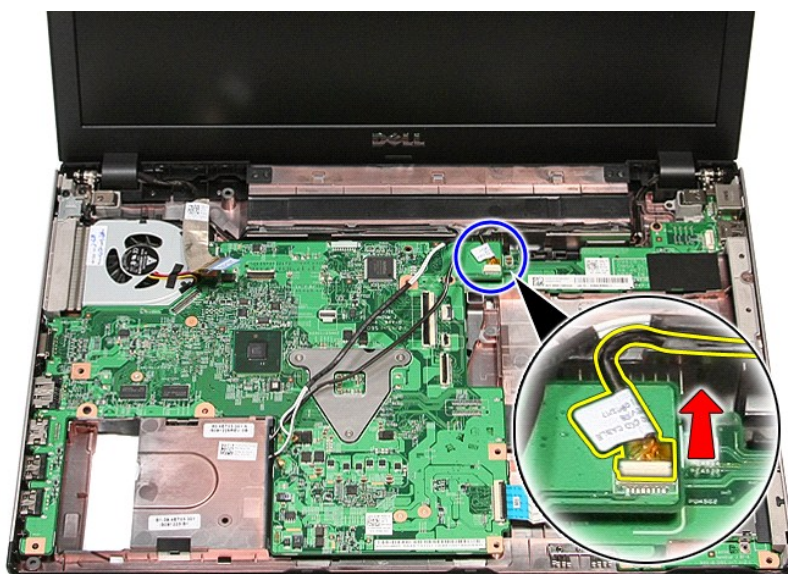
1. Postupujte podľa pokynov uvedených v časti [Pred servisným úkonom v počítači](#).
2. Demontujte [batériu](#).
3. Demontujte [spodný kryt](#).
4. Demontujte [pevný disk](#).
5. Demontujte [optickú jednotku](#).
6. Demontujte [karta Wireless Local Area Network \(WLAN\)](#).
7. Demontujte [karta Wireless Wide Area Network \(WWAN\)](#).
8. Demontujte [klávesnicu](#).
9. Demontujte [opierku dlani](#).
10. Prevráťte počítač a uvoľnite káble antény z vodiacich úchytkov v počítači.



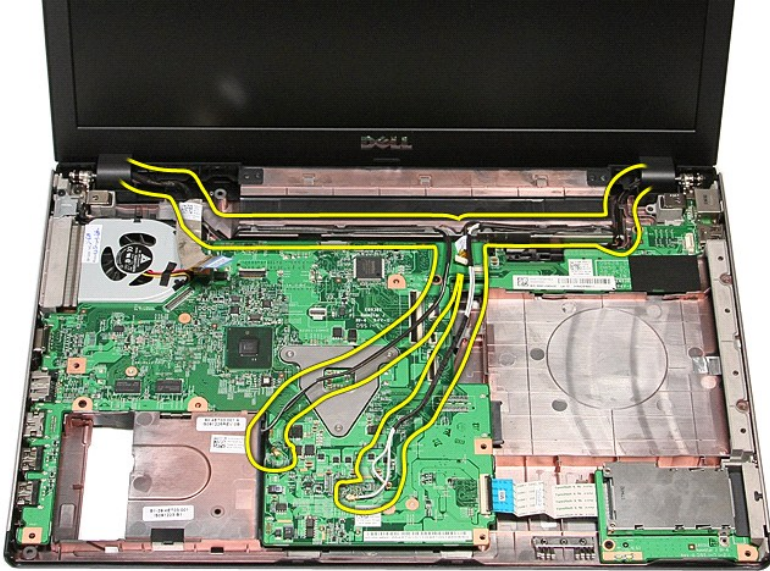
11. S pravou stranou počítača nahor odpojte kábel displeja od systémovej dosky.



12. Odpojte káble antény od konektorov na systémovej doske.
13. Odpojte kábel kamery od konektora na systémovej doske.



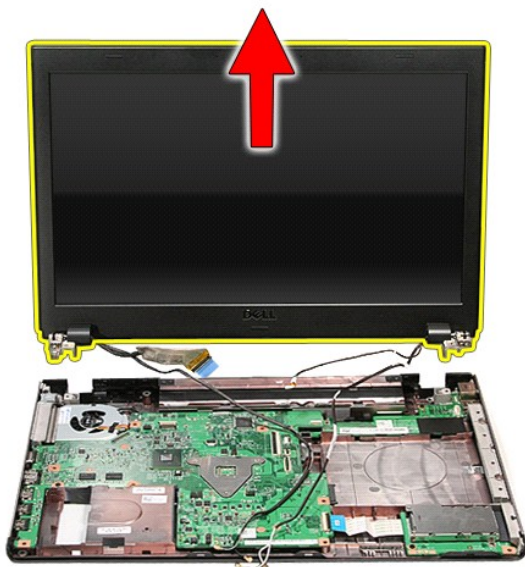
14. Uvoľnite káble antény a kábel kamery z vodiacích úchytkov v počítači.



15. Odsrutkujte skrutky, ktoré upevňujú zostavu displeja k počítaču.



16. Zdvihnite zostavu displeja a vyberte ju od počítača.



Inštalácia zostavy displeja

Ak chcete nainštalovať zobrazovací panel, vyššie uvedené kroky vykonajte v opačnom poradí.

[Späť na obsah](#)

[Späť na obsah](#)

Rám karty ExpressCard

Servisná príručka Dell™ Vostro™ 3500

⚠ VÝSTRAHA: Pred prácou vnútri počítača si prečítajte bezpečnostné pokyny, ktoré ste dostali s vaším počítačom. Ďalšie informácie o bezpečnosti a overených postupoch nájdete na stránke so zákonnými požiadavkami na adrese www.dell.com/regulatory_compliance.

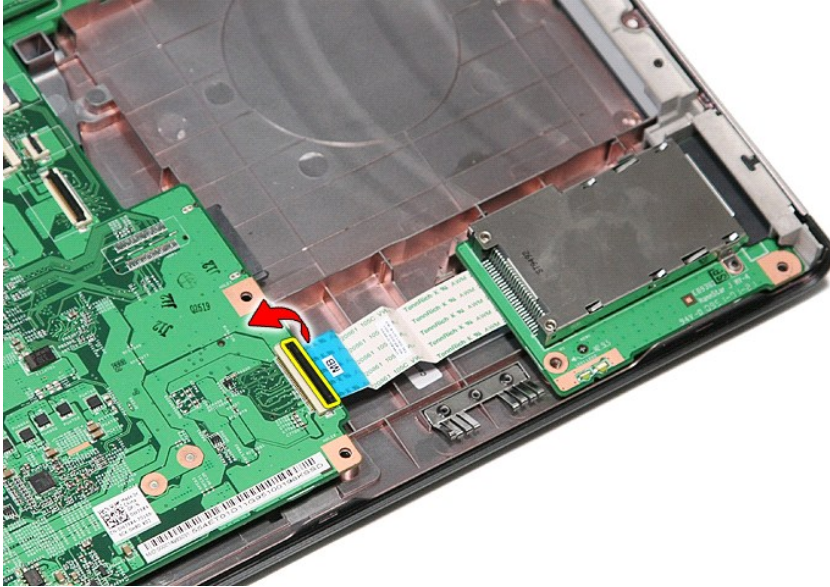
Demontáž rámu karty ExpressCard



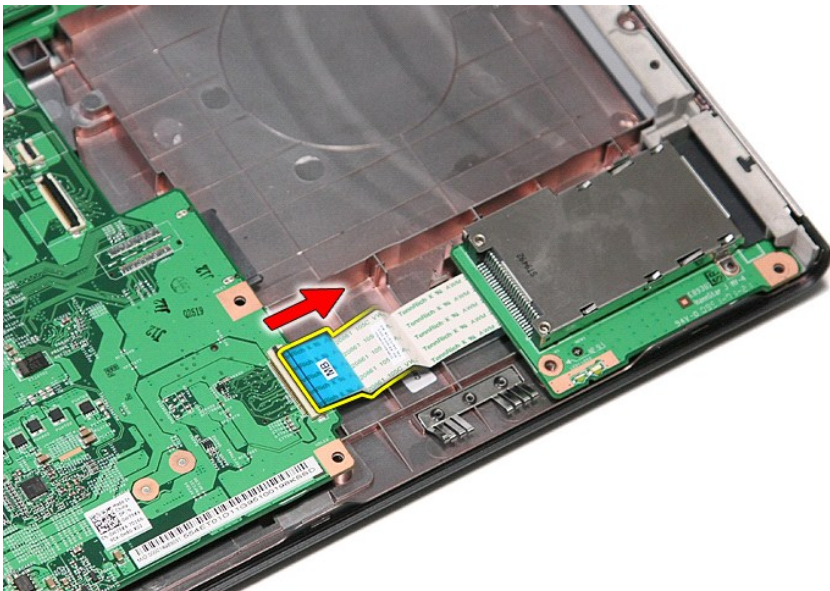
1. Postupujte podľa pokynov uvedených v časti [Pred servisným úkonom v počítači](#).
2. Demontujte [batériu](#).
3. Demontujte [spodný kryt](#).
4. Demontujte [pevný disk](#).
5. Demontujte [optickú jednotku](#).
6. Demontujte [klávesnicu](#).
7. Demontujte [opierku dlani](#).
8. Demontujte kartu [ExpressCard](#), ak sa používa.
9. Odskrutkujte skrutku, ktorou je pripevnený rám karty ExpressCard k počítaču.



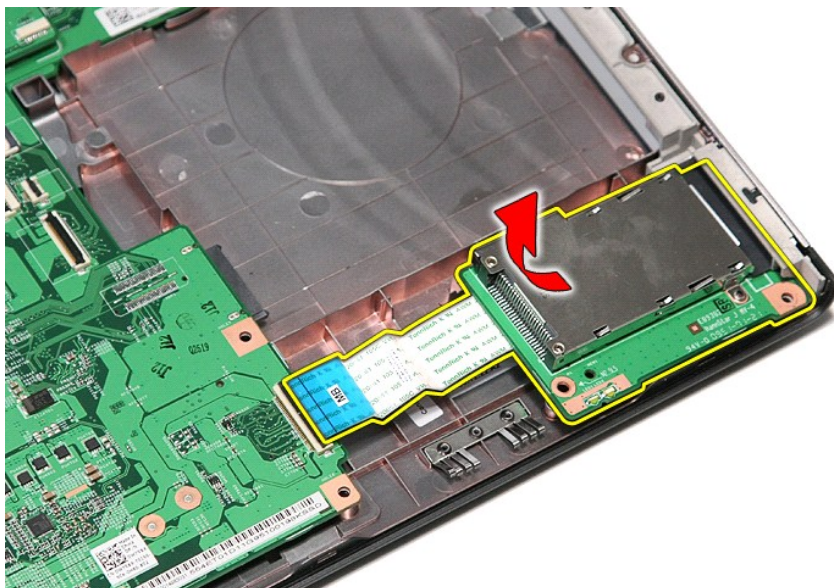
10. Odopnite sponu, ktorou je pripevnený kábel rámu karty ExpressCard k počítaču.



11. Odpojte kábel rámu ExpressCard od konektora na systémovej doske.



12. Zdvihnite rám karty ExpressCard nahor a smerom od počítača.



Inštalácia rámu karty ExpressCard

Ak chcete nainštalovať rám karty ExpressCard, vyššie uvedené kroky vykonajte v opačnom poradí.

[Späť na obsah](#)

[Späť na obsah](#)

ExpressCard

Servisná príručka Dell™ Vostro™ 3500

⚠ VÝSTRAHA: Pred prácou vnútri počítača si prečítajte bezpečnostné pokyny, ktoré ste dostali s vaším počítačom. Ďalšie informácie o bezpečnosti a overených postupoch nájdete na stránke so zákonnými požiadavkami na adrese www.dell.com/regulatory_compliance.

Odpojenie karty ExpressCard



1. Postupujte podľa pokynov uvedených v časti [Pred servisným úkonom v počítači](#).
2. Zatlačením na kartu ExpressCard uvoľníte kartu z počítača.



3. Vysuňte kartu ExpressCard von z počítača.



Inštalácia karty ExpressCard

Ak chcete nainštalovať kartu ExpressCard, vyššie uvedené kroky vykonajte v opačnom poradí.

[Späť na obsah](#)

[Späť na obsah](#)

Pevný disk

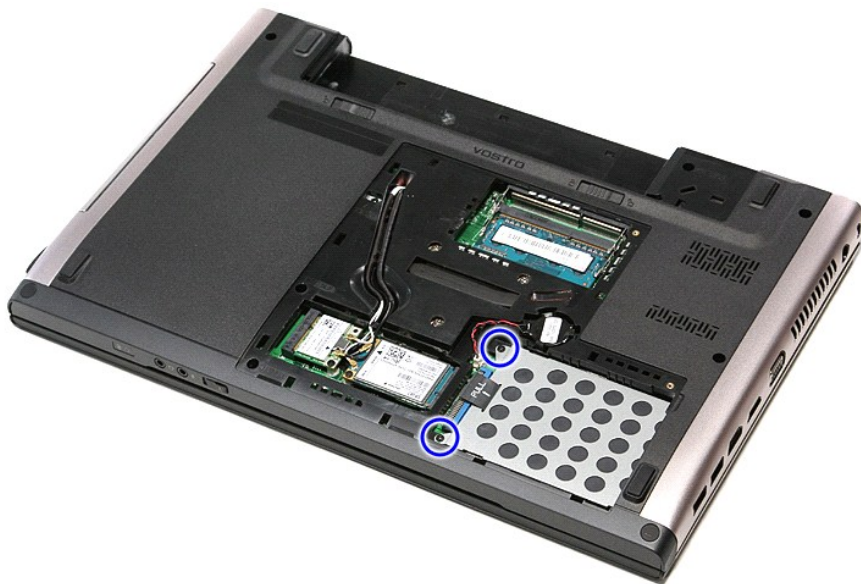
Servisná príručka Dell™ Vostro™ 3500

⚠ VÝSTRAHA: Pred prácou vnútri počítača si prečítajte bezpečnostné pokyny, ktoré ste dostali s vaším počítačom. Ďalšie informácie o bezpečnosti a overených postupoch nájdete na stránke so zákonnými požiadavkami na adrese www.dell.com/regulatory_compliance.

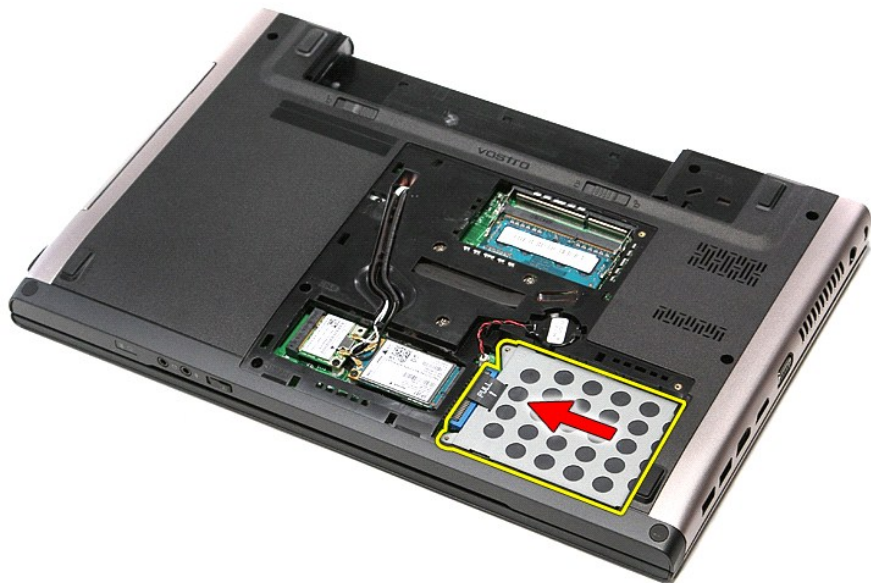
Demontáž pevného disku



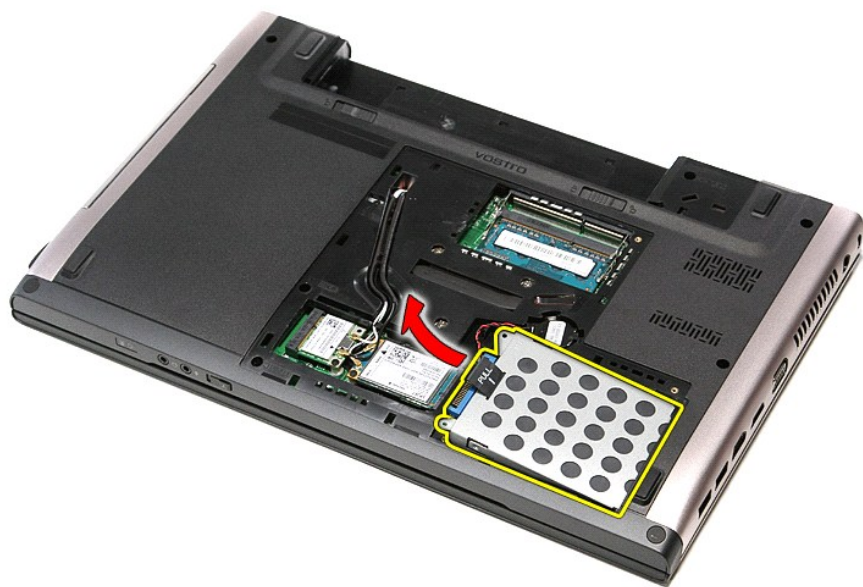
1. Postupujte podľa pokynov uvedených v časti [Pred servisným úkonom v počítači](#).
2. Demontujte [batériu](#).
3. Demontujte [spodný kryt](#).
4. Odskrutkujte skrutky, ktorými je zostava pevného disku pripevnená k počítaču.



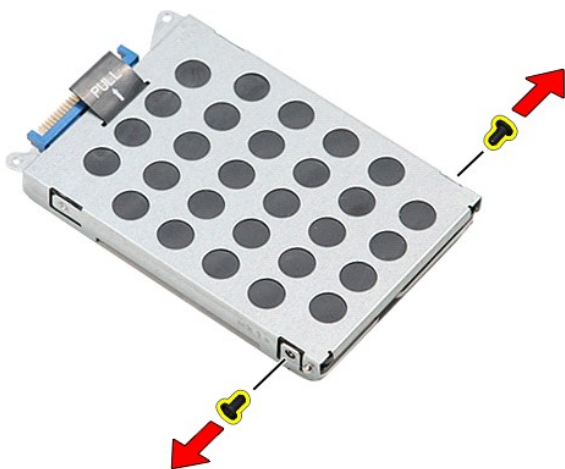
5. Vysuňte zostavu pevného disku von smerom k strednej časti počítača.



6. Zdvihnite zostavu pevného disku a vyberte ju z počítača.



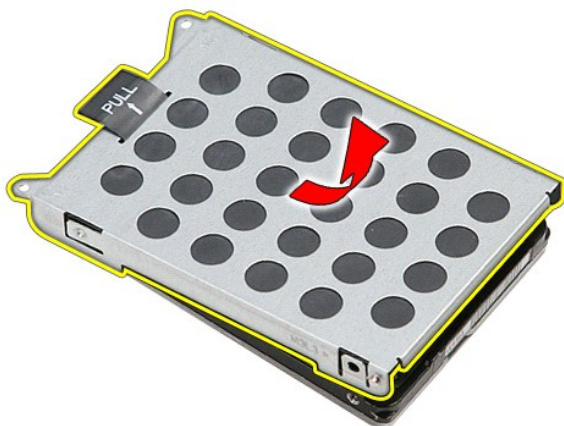
7. Odpojte skrutky, ktoré upevňujú konzolu pevného disku k pevnému disku.



8. Vyberte adaptér pevného disku zo zostavy pevného disku.



9. Zdvihnite konzolu pevného disku a vyberte ju z počítača.



Inštalácia pevného disku

Ak chcete znova namontovať pevný disk, vyššie uvedené kroky vykonajte v opačnom poradí.

[Späť na obsah](#)

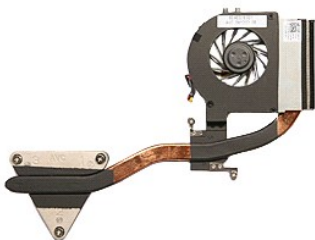
[Späť na obsah](#)

Chladič a ventilátor

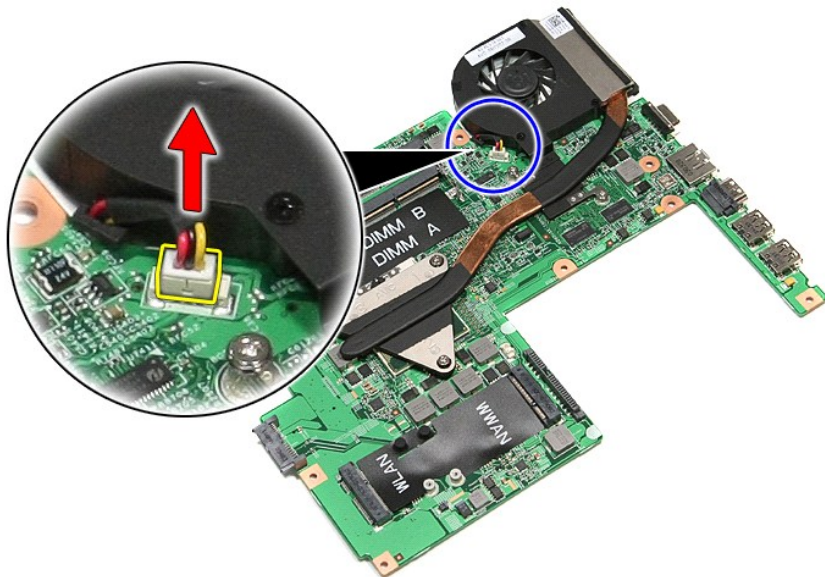
Servisná príručka Dell™ Vostro™ 3500

⚠ VÝSTRAHA: Pred prácou vnútri počítača si prečítajte bezpečnostné pokyny, ktoré ste dostali s vaším počítačom. Ďalšie informácie o bezpečnosti a overených postupoch nájdete na stránke so zákonnými požiadavkami na adrese www.dell.com/regulatory_compliance.

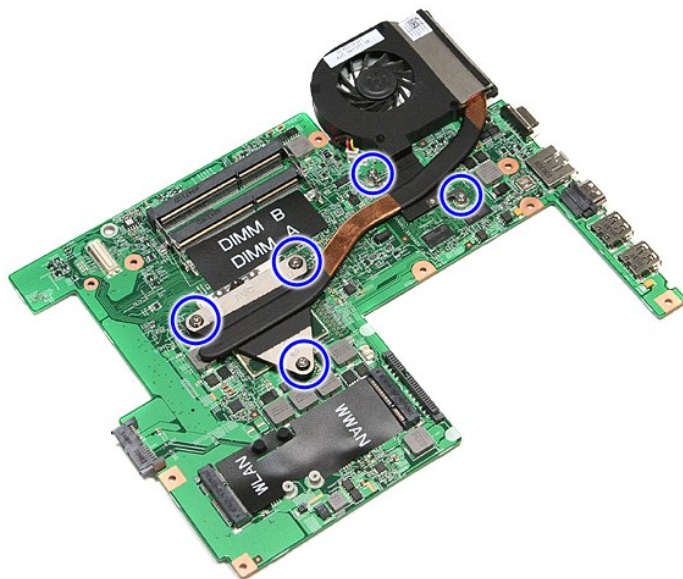
Odpojenie chladiča a ventilátora



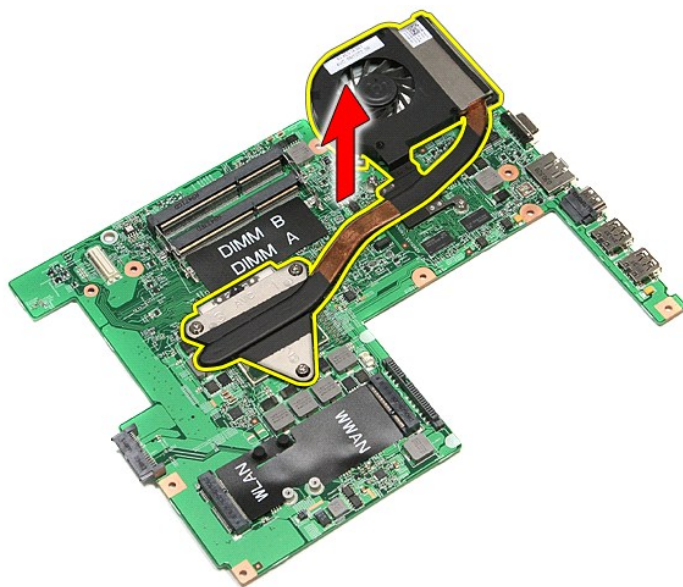
1. Postupujte podľa pokynov uvedených v časti [Pred servisným úkonom v počítači](#).
2. Demontujte [batériu](#).
3. Demontujte [spodný kryt](#).
4. Demontujte [pevný disk](#).
5. Demontujte [optickú jednotku](#).
6. Demontujte [karta Wireless Local Area Network \(WLAN\)](#).
7. Demontujte [karta Wireless Wide Area Network \(WWAN\)](#).
8. Demontujte [klávesnicu](#).
9. Demontujte [opierku dlani](#).
10. Demontujte [zostavu displeja](#).
11. Demontujte [rám karty ExpressCard](#).
12. Demontujte [systémovú dosku](#).
13. Odpojte kábel ventilátora od systémovej dosky.



14. Odpojte skrutky, ktoré upevňujú chladič a ventilátor k systémovej doske.



15. Zdvihnite chladič a ventilátor nahor a smerom od systémovej dosky.



Inštalácia chladiča a ventilátora

Ak chcete nainštalovať chladič a ventilátor, vyššie uvedené kroky vykonajte v opačnom poradí.

[Späť na obsah](#)

[Späť na obsah](#)

Vstupno-výstupná doska

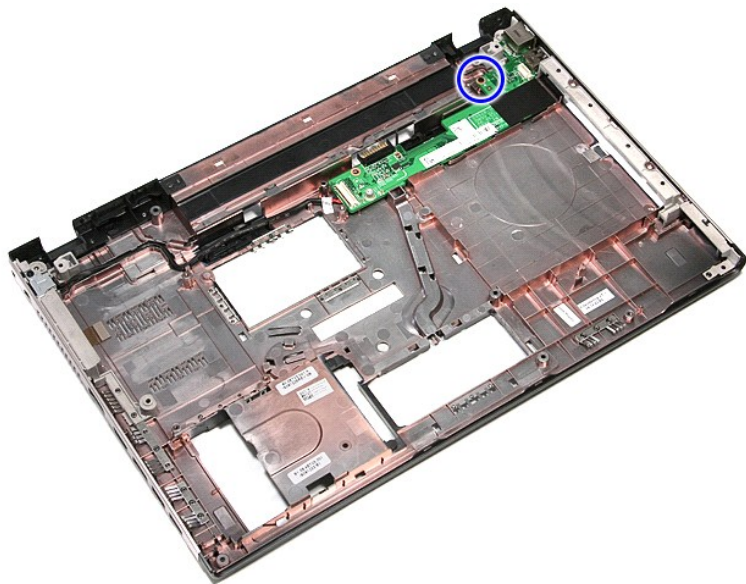
Servisná príručka Dell™ Vostro™ 3500

⚠ VÝSTRAHA: Pred prácou vnútri počítača si prečítajte bezpečnostné pokyny, ktoré ste dostali s vaším počítačom. Ďalšie informácie o bezpečnosti a overených postupoch nájdete na stránke so zákonnými požiadavkami na adrese www.dell.com/regulatory_compliance.

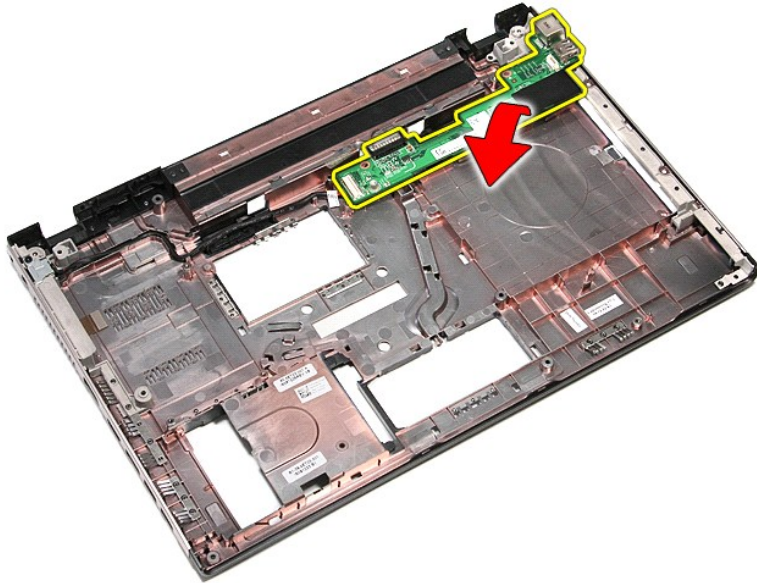
Demontáž vstupno-výstupnej dosky



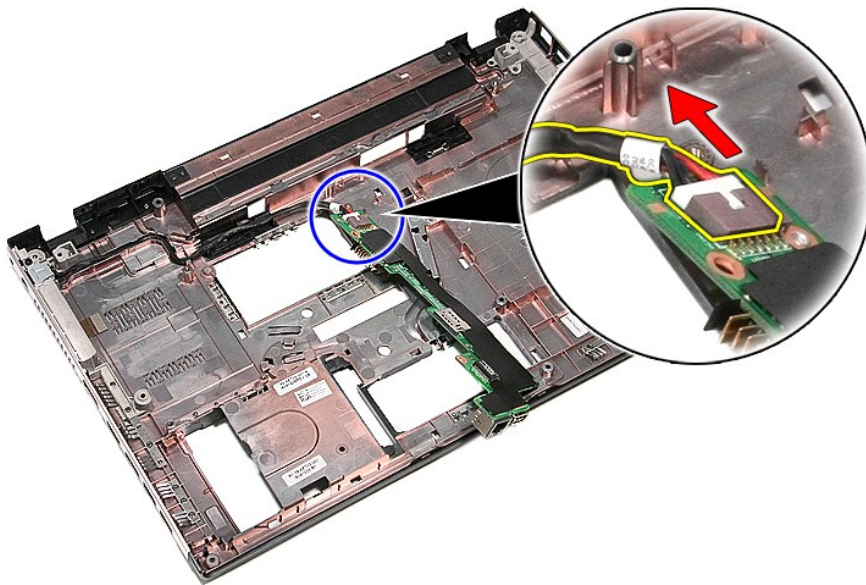
1. Postupujte podľa pokynov uvedených v časti [Pred servisným úkonom v počítači](#).
2. Demontujte [batériu](#).
3. Demontujte [spodný kryt](#).
4. Demontujte [pevný disk](#).
5. Demontujte [optickú jednotku](#).
6. Demontujte [kartu siete Wireless Local Area Network \(WLAN\)](#).
7. Demontujte [kartu siete Wireless Wide Area Network \(WWAN\)](#).
8. Demontujte [klávesnicu](#).
9. Demontujte [opierku dlani](#).
10. Demontujte [zostavu displeja](#).
11. Demontujte [rám karty ExpressCard](#).
12. Demontujte [systémovú dosku](#).
13. Odskrutkujte skrutku, ktorá upevňuje vstupno-výstupnú dosku k počítaču.



14. Vyberte vstupno-výstupnú dosku a prevráťte ju.



15. Odpojte kábel vstupno-výstupnej dosky od vstupno-výstupnej dosky.



16. Demontujte z počítača vstupno-výstupnú dosku.

Inštalácia vstupno-výstupnej dosky

Ak chcete nainštalovať vstupno-výstupnú dosku, vyššie uvedené kroky vykonajte v opačnom poradí.

[Späť na obsah](#)

[Späť na obsah](#)

Klávesnica

Servisná príručka Dell™ Vostro™ 3500

⚠ VÝSTRAHA: Pred prácou vnútri počítača si prečítajte bezpečnostné pokyny, ktoré ste dostali s vaším počítačom. Ďalšie informácie o bezpečnosti a overených postupoch nájdete na stránke so zákonnými požiadavkami na adrese www.dell.com/regulatory_compliance.

Demontáž klávesnice



1. Postupujte podľa pokynov uvedených v časti [Pred servisným úkonom v počítači](#).
2. Demontujte [bateriu](#).
3. Položte počítač na bočnú stranu tak, aby pravá strana smerovala nahor.
4. Pomocou malého plastového rydla zatlačte na západky a páčením uvoľnite klávesnicu.



5. Klávesnicu preklopte a položte ju na opierku dlaní.



6. Opatrne otvorte svorku a uvoľnite kábel klávesnice.



7. Odpojte kábel klávesnice od konektora na systémovej doske a vyberte klávesnicu z počítača.



Inštalácia klávesnice

Ak chcete nainštalovať klávesnicu, vyššie uvedené kroky vykonajte v opačnom poradí.

[Späť na obsah](#)

[Späť na obsah](#)

Rám displeja

Servisná príručka Dell™ Vostro™ 3500

⚠ VÝSTRAHA: Pred prácou vnútri počítača si prečítajte bezpečnostné pokyny, ktoré ste dostali s vaším počítačom. Ďalšie informácie o bezpečnosti a overených postupoch nájdete na stránke so zákonnými požiadavkami na adrese www.dell.com/regulatory_compliance.

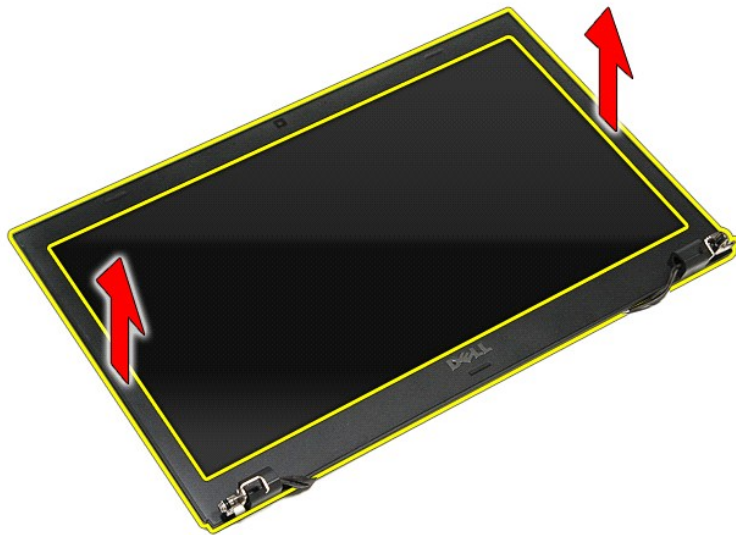
Demontáž rámu displeja



1. Postupujte podľa pokynov uvedených v časti [Pred servisným úkonom v počítači](#).
2. Demontujte [batériu](#).
3. Demontujte [spodný kryt](#).
4. Demontujte [pevný disk](#).
5. Demontujte [optickú jednotku](#).
6. Demontujte [karta Wireless Local Area Network \(WLAN\)](#).
7. Demontujte [karta Wireless Wide Area Network \(WWAN\)](#).
8. Demontujte [klávesnicu](#).
9. Demontujte [opierku dlani](#).
10. Demontujte [zostavu displeja](#).
11. Plastové rydlo zasunúť pod rám displeja a opatrne ho vypäčte zo zostavy displeja.



12. Zdvihnute rám displeja a odpojte ho od zostavy displeja.



Inštalácia rámu displeja

Ak chcete nainštalovať rám displeja, vyššie uvedené kroky vykonajte v opačnom poradí.

[Späť na obsah](#)

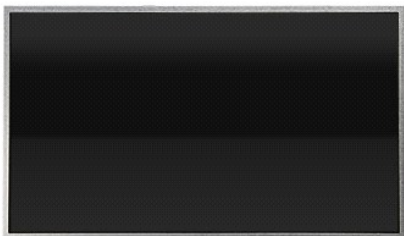
[Späť na obsah](#)

Panel displeja

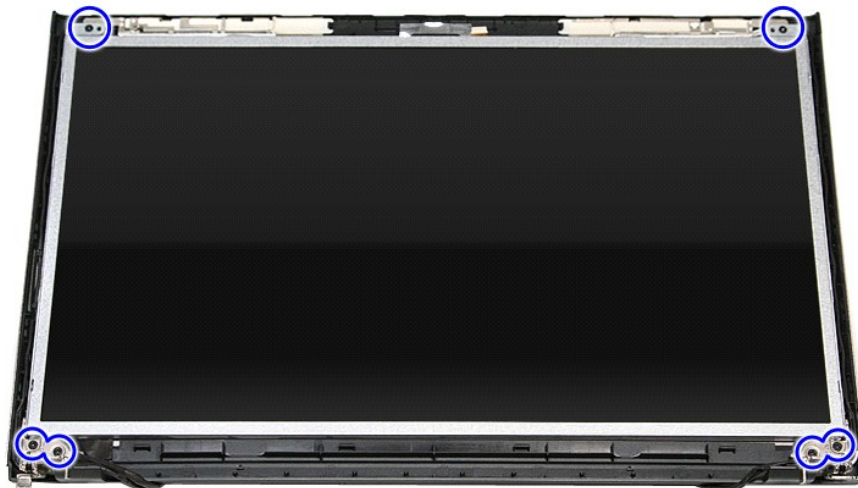
Servisná príručka Dell™ Vostro™ 3500

⚠ VÝSTRAHA: Pred prácou vnútri počítača si prečítajte bezpečnostné pokyny, ktoré ste dostali s vaším počítačom. Ďalšie informácie o bezpečnosti a overených postupoch nájdete na stránke so zákonnými požiadavkami na adrese www.dell.com/regulatory_compliance.

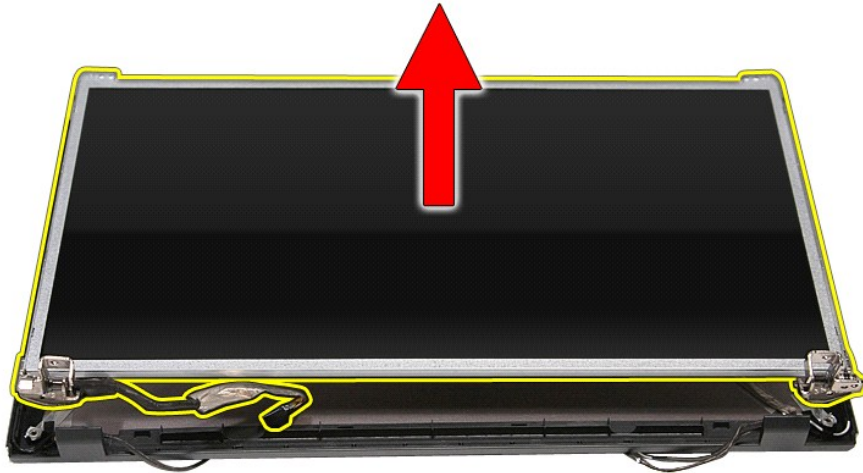
Demontáž panela displeja



1. Postupujte podľa pokynov uvedených v časti [Pred servisným úkonom v počítači](#).
2. Demontujte [batériu](#).
3. Demontujte [spodný kryt](#).
4. Demontujte [pevný disk](#).
5. Demontujte [optickú jednotku](#).
6. Demontujte [karta Wireless Local Area Network \(WLAN\)](#).
7. Demontujte [karta Wireless Wide Area Network \(WWAN\)](#).
8. Demontujte [klávesnicu](#).
9. Demontujte [opierku dlani](#).
10. Demontujte [zostavu displeja](#).
11. Demontujte [rám displeja](#).
12. Odskrutkujte skrutky, ktorými je panel displeja pripevnený k zostave displeja.



13. Opatrne vyberte panel displeja zo zostavy displeja.



14. Vyberte skrutky, ktoré upevňujú konzolu a pánty k panelu displeja.



15. Demontujte pánty a konzoly z panelu displeja.

Inštalácia panela displeja

Ak chcete nainštalovať panel displeja, vyššie uvedené kroky vykonajte v opačnom poradí.

[Späť na obsah](#)

[Späť na obsah](#)

Pamäť

Servisná príručka Dell™ Vostro™ 3500

⚠ VÝSTRAHA: Pred prácou vnútri počítača si prečítajte bezpečnostné pokyny, ktoré ste dostali s vaším počítačom. Ďalšie informácie o bezpečnosti a overených postupoch nájdete na stránke so zákonnými požiadavkami na adrese www.dell.com/regulatory_compliance.

Demontáž pamäťových modulov



1. Postupujte podľa pokynov uvedených v časti [Pred servisným úkonom v počítači](#).
2. Demontujte [batériu](#).
3. Demontujte [spodný kryt](#).
4. Roztiahnutím príchytiek pamäte uvoľníte pamäťový modul.



5. Vyberte pamäťový modul z konektora na systémovej doske.



Inštalácia pamäťových modulov

Ak chcete znovu namontovať pamäťový modul, vyššie uvedené kroky vykonajte v opačnom poradí.

[Späť na obsah](#)

[Späť na obsah](#)

Pamäťová karta

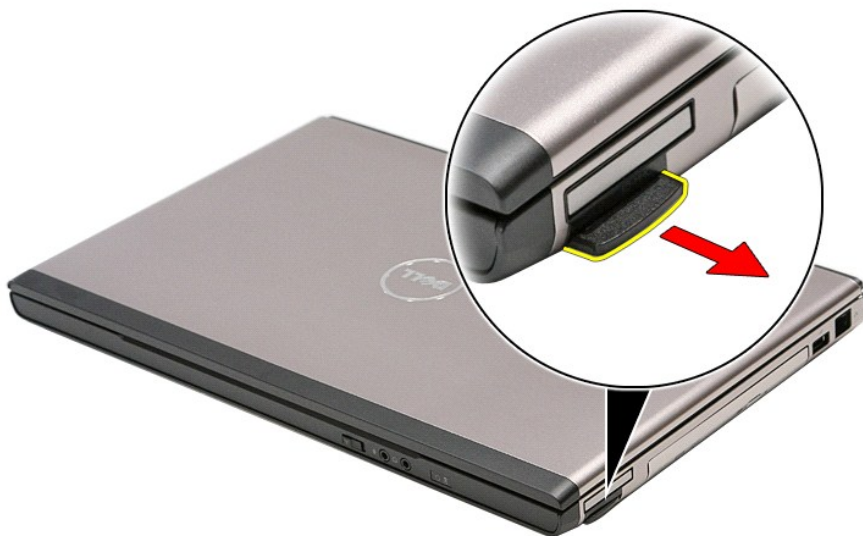
Servisná príručka Dell™ Vostro™ 3500

⚠ VÝSTRAHA: Pred prácou vnútri počítača si prečítajte bezpečnostné pokyny, ktoré ste dostali s vaším počítačom. Ďalšie informácie o bezpečnosti a overených postupoch nájdete na stránke so zákonnými požiadavkami na adrese www.dell.com/regulatory_compliance.

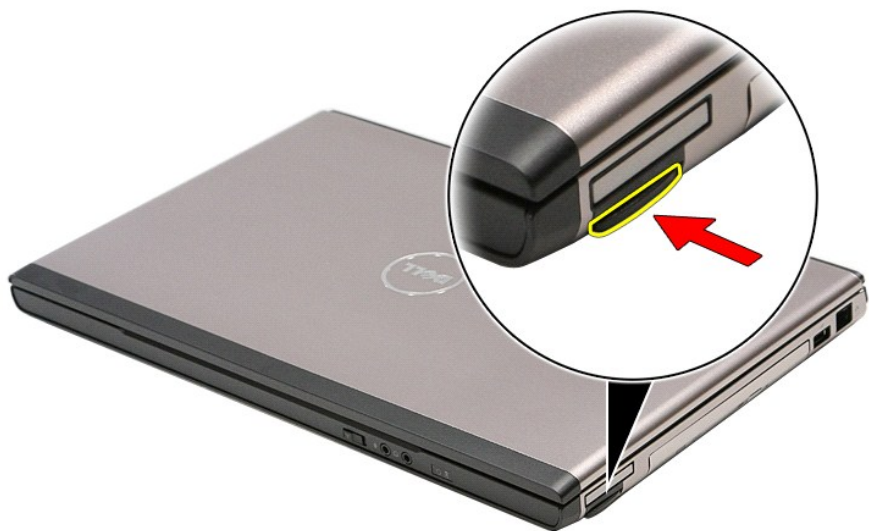
Vybratie pamäťovej karty



1. Postupujte podľa pokynov uvedených v časti [Pred servisným úkonom v počítači](#).
2. Zatláčením na pamäťovú kartu ju uvoľníte z počítača.



3. Vysuňte pamäťovú kartu z počítača.



Vloženie pamäťovej karty

Ak chcete vložiť pamäťovú kartu, vyššie uvedené kroky vykonajte v opačnom poradí.

[Späť na obsah](#)

[Späť na obsah](#)

Optická jednotka

Servisná príručka Dell™ Vostro™ 3500

⚠ VÝSTRAHA: Pred prácou vnútri počítača si prečítajte bezpečnostné pokyny, ktoré ste dostali s vaším počítačom. Ďalšie informácie o bezpečnosti a overených postupoch nájdete na stránke so zákonnými požiadavkami na adrese www.dell.com/regulatory_compliance.

Demontáž optickej jednotky



1. Postupujte podľa pokynov uvedených v časti [Pred servisným úkonom v počítači](#).
2. Demontujte [batériu](#).
3. Demontujte [spodný kryt](#).
4. Odskrutkujte skrutku, ktorou je pripevnená optická jednotka k počítaču.



5. Pomocou skrutkovača opatrne vypáňte optickú jednotku z počítača.



Inštalácia optickej jednotky

Ak chcete znovu namontovať optickú jednotku, vyššie uvedené kroky vykonajte v opačnom poradí.

[Späť na obsah](#)

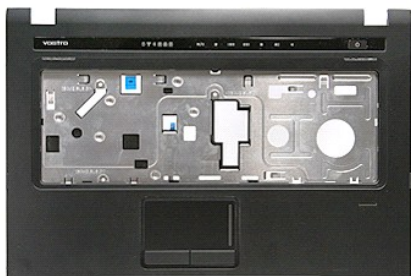
[Späť na obsah](#)

Opierka dlaní

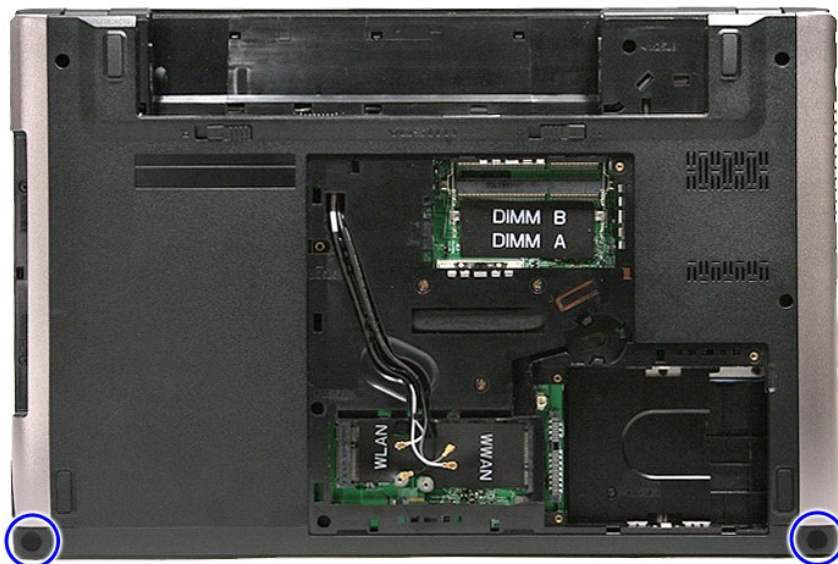
Servisná príručka Dell™ Vostro™ 3500

⚠ VÝSTRAHA: Pred prácou vnútri počítača si prečítajte bezpečnostné pokyny, ktoré ste dostali s vaším počítačom. Ďalšie informácie o bezpečnosti a overených postupoch nájdete na stránke so zákonnými požiadavkami na adrese www.dell.com/regulatory_compliance.

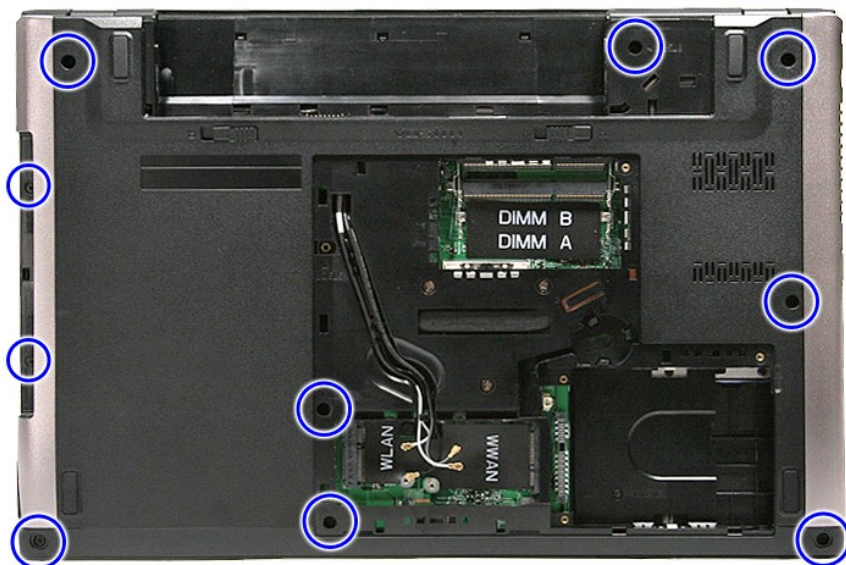
Demontáž opierky dlaní



1. Postupujte podľa pokynov uvedených v časti [Pred servisným úkonom v počítači](#).
2. Demontujte [batériu](#).
3. Demontujte [spodný kryt](#).
4. Demontujte [pevný disk](#).
5. Demontujte [optickú jednotku](#).
6. Odstráňte gumenú pátku zo spodnej časti počítača.



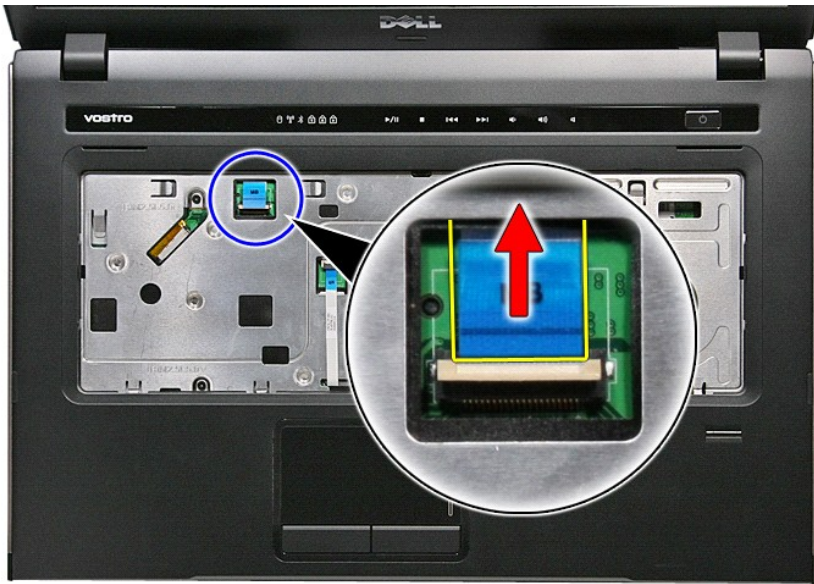
7. Vyberte skrutky, ktoré upevňujú opierku dlaní k spodnej časti počítača.



8. Položte počítač na bočnú stranu tak, aby pravá strana smerovala nahor.
9. Demontujte [klávesnicu](#).
10. Otvorte svorku, ktorou je zaistený kábel tlačidiel na ovládanie médií k systémovej doske.



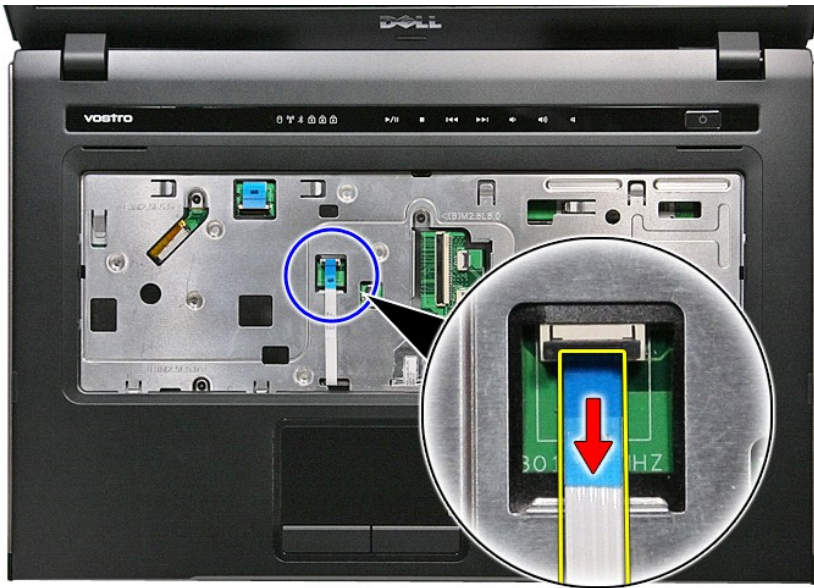
11. Odpojte kábel tlačidiel na ovládanie médií od konektora na systémovej doske.



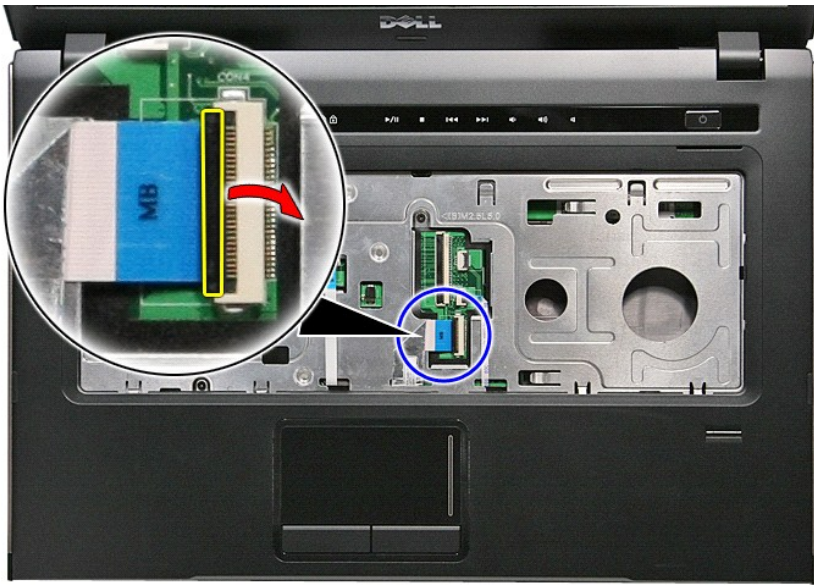
12. Otvorte svorku, ktorou je zaistený dátový kábel dotykového panela k systémovej doske.



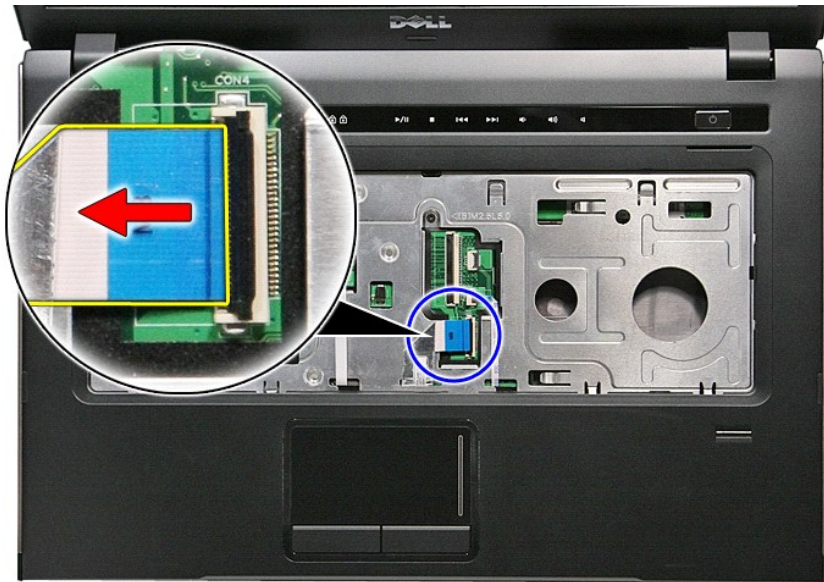
13. Odpojte dátový kábel dotykového panela od konektora na systémovej doske.



14. Otvorte svorku, ktorou je zaistený dátový kábel zvukovej dosky k systémovej doske.



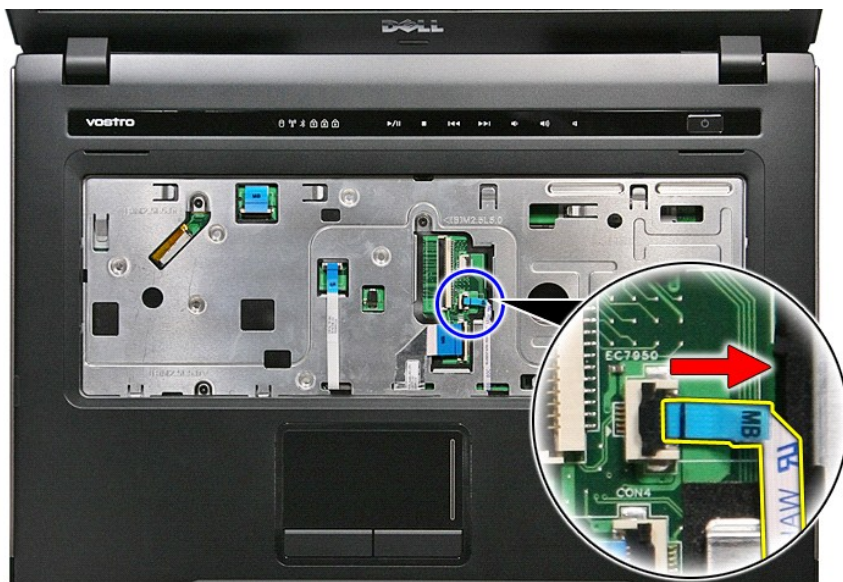
15. Odpojte kábel zvukovej dosky od konektora na systémovej doske.



16. Otvorte svorku, ktorou je zaistený kábel snímača odtlačkov prstov k systémovej doske.



17. Odpojte kábel snímača odtlačkov prstov od konektora na systémovej doske.



18. Vyberte skrutky, ktoré upevňujú opierku dlaní k prednej časti počítača.



19. Opatrným páčením pozdĺž hrán opierky dlaní uvoľníte opierku dlaní.



20. Zdvihnite opierku dlaní a vyberte ju z počítača.



Inštalácia opierky dlaní

Pre vrátenie opierky dlaní vykonajte vyššie uvedené kroky v opačnom poradí.

[Späť na obsah](#)

[Späť na obsah](#)

Demontáž a spätná montáž súčastí

Servisná príručka Dell™ Vostro™ 3500

- [Batéria](#)
- [ExpressCard](#)
- [Spodný kryt](#)
- [Pevný disk](#)
- [Gombíková batéria](#)
- [Karta Wireless Local Area Network \(WLAN\)](#)
- [Opierka dlaní](#)
- [Karta Bluetooth](#)
- [Reproduktor](#)
- [Rám displeja](#)
- [Kamera](#)
- [Chladič](#)
- [Systémová doska](#)
- [Pamäťová karta](#)
- [Karta SIM \(modul identity odberateľa\)](#)
- [Pamäť](#)
- [Optická jednotka](#)
- [Karta Wireless Wide Area Network \(WWAN\)](#)
- [Klávesnica](#)
- [Zvuková doska](#)
- [Doska s tlačidlom napájania](#)
- [Zostava displeja](#)
- [Panel displeja](#)
- [Rám karty ExpressCard](#)
- [Procesor](#)
- [Vstupno-výstupná doska](#)

[Späť na obsah](#)

[Späť na obsah](#)

Procesor

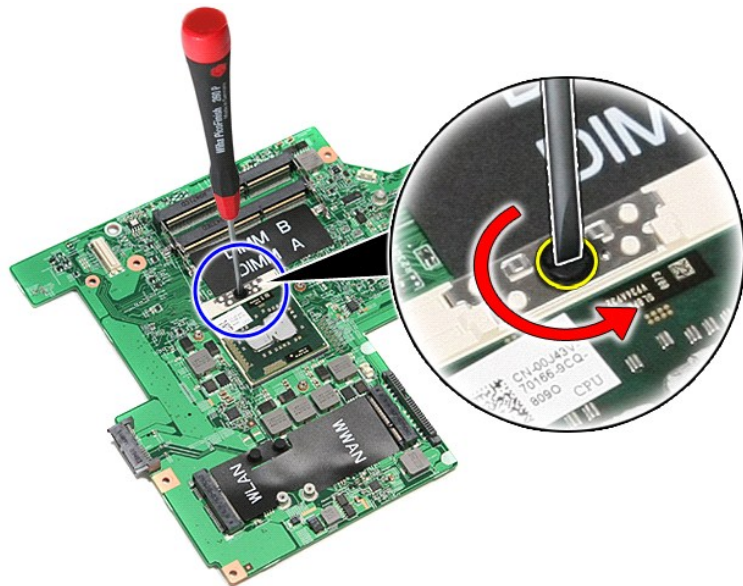
Servisná príručka Dell™ Vostro™ 3500

⚠ VÝSTRAHA: Pred prácou vnútri počítača si prečítajte bezpečnostné pokyny, ktoré ste dostali s vaším počítačom. Ďalšie informácie o bezpečnosti a overených postupoch nájdete na stránke so zákonnými požiadavkami na adrese www.dell.com/regulatory_compliance.

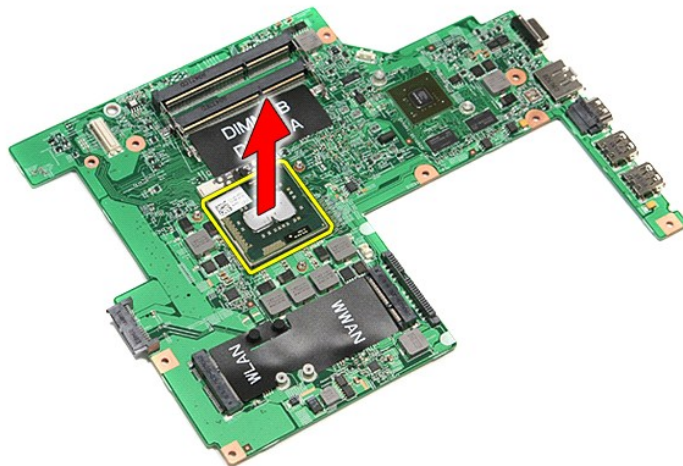
Demontáž procesora



1. Postupujte podľa pokynov uvedených v časti [Pred servisným úkonom v počítači](#).
2. Demontujte [batériu](#).
3. Demontujte [spodný kryt](#).
4. Demontujte [pevný disk](#).
5. Demontujte [optickú jednotku](#).
6. Demontujte [karta Wireless Local Area Network \(WLAN\)](#).
7. Demontujte [karta Wireless Wide Area Network \(WWAN\)](#).
8. Demontujte [klávesnicu](#).
9. Demontujte [opierku dlani](#).
10. Demontujte [zostavu displeja](#).
11. Demontujte [rám karty ExpressCard](#).
12. Demontujte [systémovú dosku](#).
13. Demontujte [chladič a ventilátor](#).
14. Pomocou plochého skrutkovača otáčajte vačkovú skrutku doľava a uvoľnite procesor z objímky na systémovej doske.



15. Zdvihnite procesor a vyberte ho zo systémovej dosky.



Inštalácia procesora

⚠ **VAROVANIE:** Pred nasadením modulu procesora sa presvedčte, či je vačková poistka v úplne otvorenej polohe. Nesprávne nasadenie modulu procesora môže spôsobiť prerušovanie spojenia alebo trvalé poškodenie mikroprocesora a objímky ZIF.

Ak chcete znovu namontovať procesor, vykonajte vyššie uvedené kroky v opačnom poradí.

[Späť na obsah](#)

[Späť na obsah](#)

Doska s tlačidlom napájania

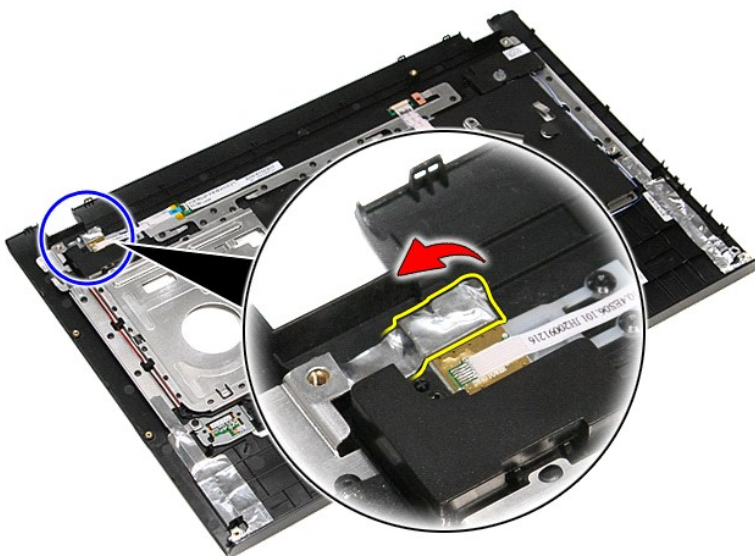
Servisná príručka Dell™ Vostro™ 3500

⚠ VÝSTRAHA: Pred prácou vnútri počítača si prečítajte bezpečnostné pokyny, ktoré ste dostali s vaším počítačom. Ďalšie informácie o bezpečnosti a overených postupoch nájdete na stránke so zákonnými požiadavkami na adrese www.dell.com/regulatory_compliance.

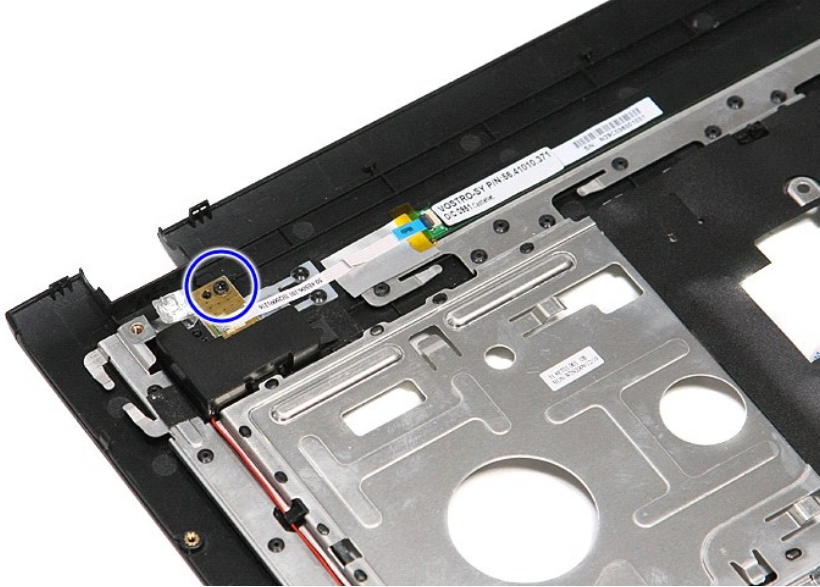
Demontáž dosky s tlačidlom napájania



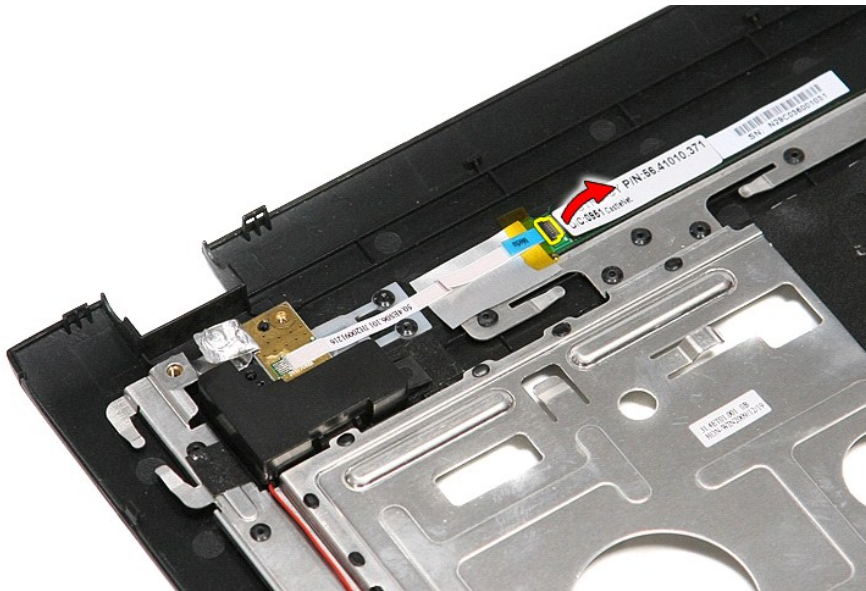
1. Postupujte podľa pokynov uvedených v časti [Pred servisným úkonom v počítači](#).
2. Demontujte [batériu](#).
3. Demontujte [spodný kryt](#).
4. Demontujte [pevný disk](#).
5. Demontujte [optickú jednotku](#).
6. Demontujte [klávesnicu](#).
7. Demontujte [opierku dlani](#).
8. Odstráňte pásku, ktorá upevňuje kábel dosky s tlačidlom napájania k doske s tlačidlom napájania.



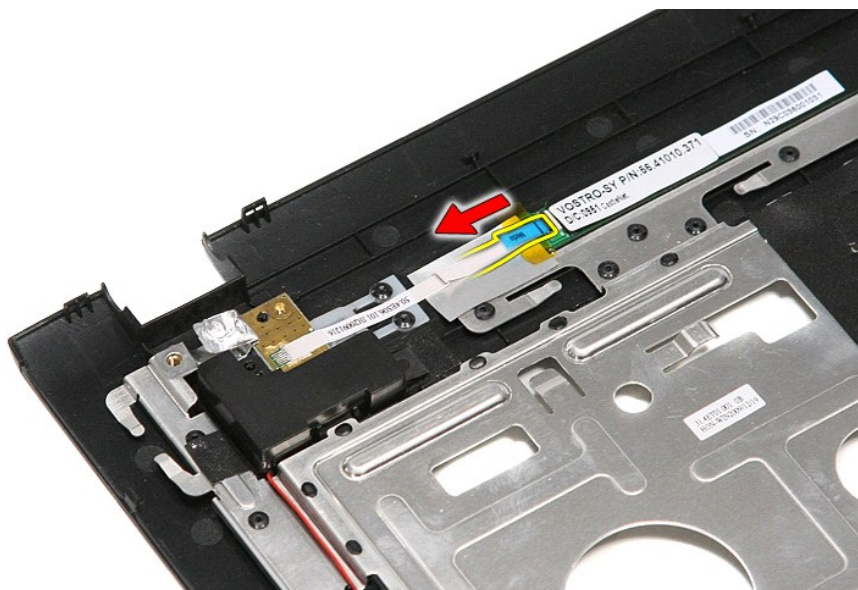
9. Demontujte skrutku, ktorá upevňuje dosku s tlačidlom napájania k opierke dlani.



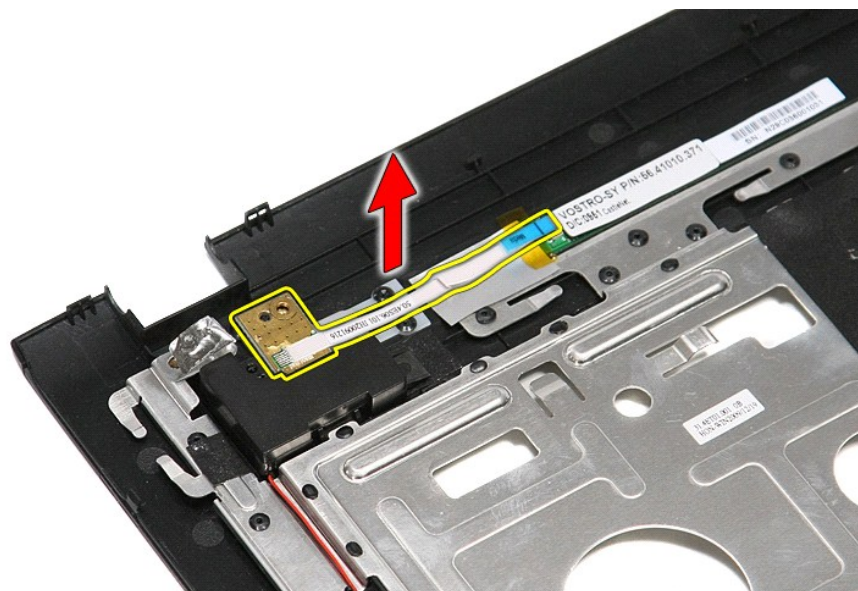
10. Otvorte sponu, ktorá upevňuje kábel tlačidla napájania k doske s tlačidlom napájania.



11. Odpojte kábel tlačidla napájania od dosky s tlačidlom napájania.



12. Nadvihnite dosku s tlačidlom napájania a vyberte ho z počítača.



Inštalácia dosky s tlačidlom napájania

Ak chcete znovu namontovať dosku s tlačidlom napájania, vyššie uvedené kroky vykonajte v opačnom poradí.

[Späť na obsah](#)

[Späť na obsah](#)

Karta SIM (modul identity odberateľa)

Servisná príručka Dell™ Vostro™ 3500

⚠ VÝSTRAHA: Pred prácou vnútri počítača si prečítajte bezpečnostné pokyny, ktoré ste dostali s vaším počítačom. Ďalšie informácie o bezpečnosti a overených postupoch nájdete na stránke so zákonnými požiadavkami na adrese www.dell.com/regulatory_compliance.

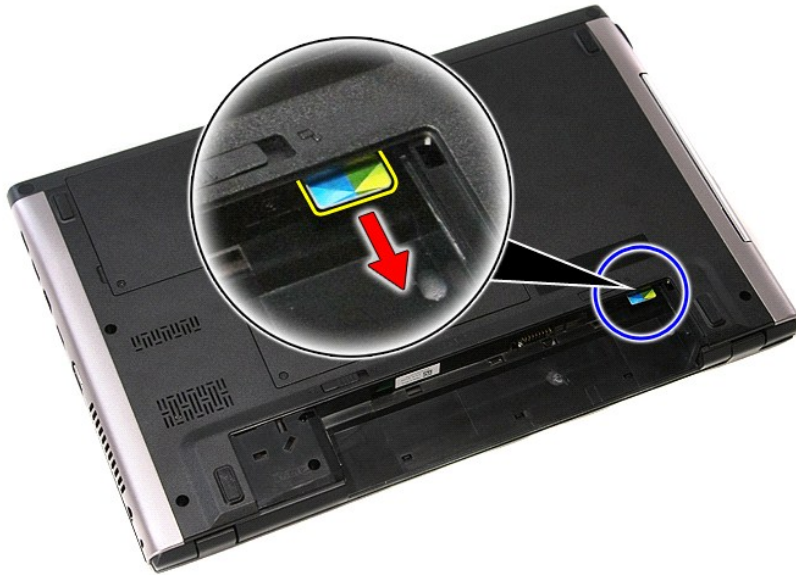
Demontáž karty SIM



1. Postupujte podľa pokynov uvedených v časti [Pred servisným úkonom v počítači](#).
2. Demontujte [batériu](#).
3. Zatiačením na kartu SIM uvoľníte kartu z počítača.



4. Vysuňte kartu SIM von z počítača.



Inštalácia karty SIM

Ak chcete znovu vložiť kartu SIM, vyššie uvedené kroky vykonajte v opačnom poradí.

[Späť na obsah](#)

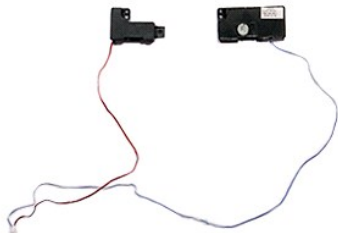
[Späť na obsah](#)

Reproduktor

Servisná príručka Dell™ Vostro™ 3500

⚠ VÝSTRAHA: Pred prácou vnútri počítača si prečítajte bezpečnostné pokyny, ktoré ste dostali s vaším počítačom. Ďalšie informácie o bezpečnosti a overených postupoch nájdete na stránke so zákonnými požiadavkami na adrese www.dell.com/regulatory_compliance.

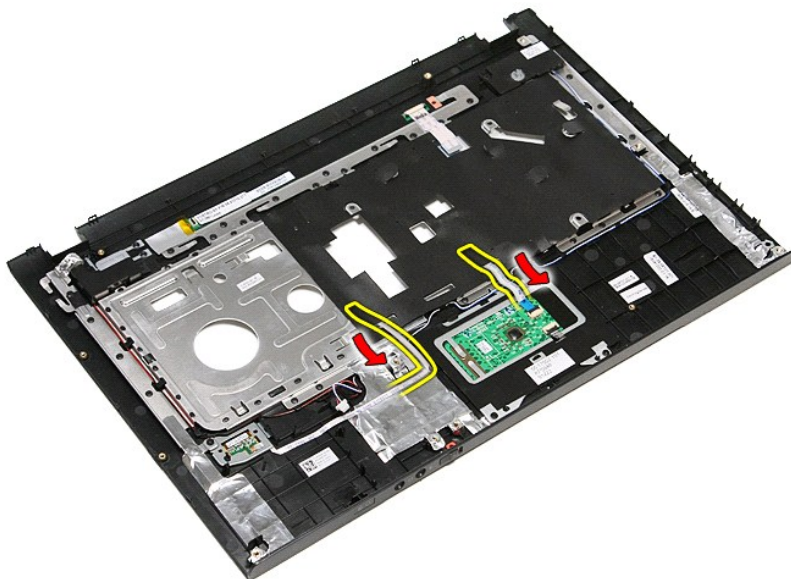
Demontáž reproduktora



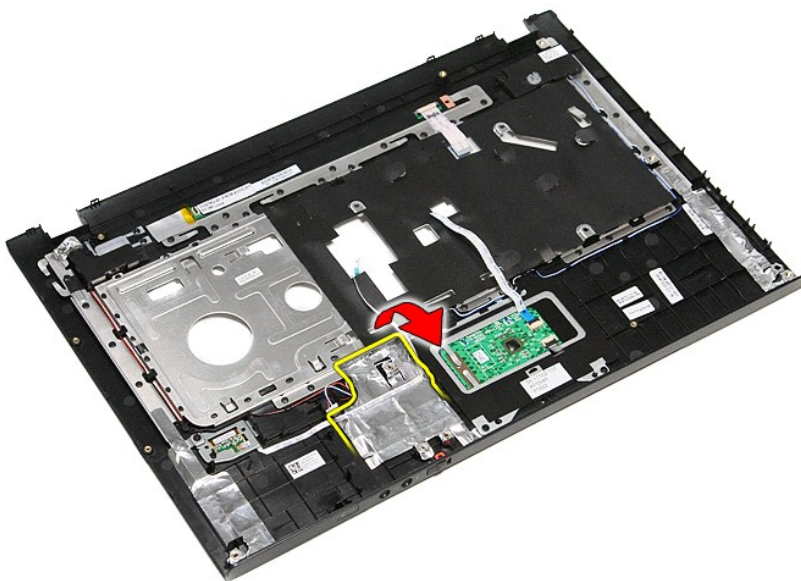
1. Postupujte podľa pokynov uvedených v časti [Pred servisným úkonom v počítači](#).
2. Demontujte [batériu](#).
3. Demontujte [spodný kryt](#).
4. Demontujte [pevný disk](#).
5. Demontujte [optickú jednotku](#).
6. Demontujte [klávesnicu](#).
7. Demontujte [opierku dlani](#).
8. Odstráňte pásku, ktorá upevňuje kábel reproduktora k prednej časti opierky dlani.



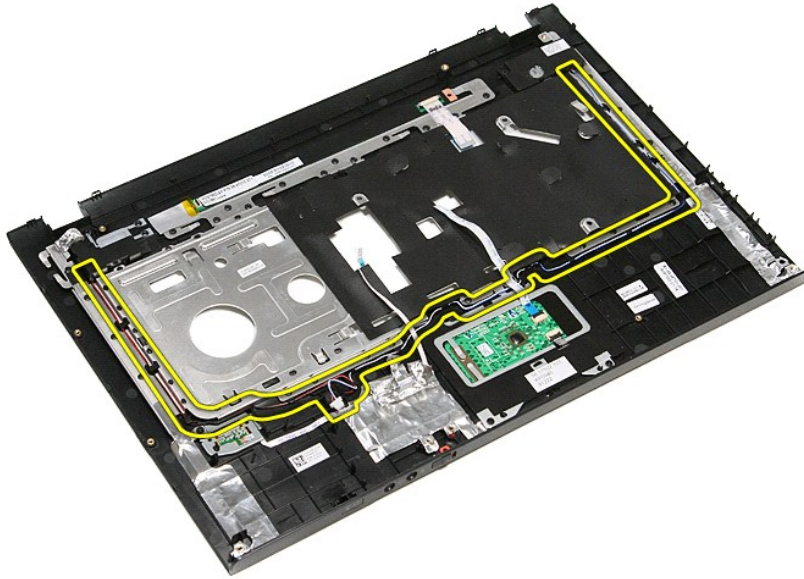
9. Vyberte dátové káble dotykového panelu a snímača odtlačkov prstov z vodiacich úchytiak na opierke dlani.



10. Odstráňte striebornú pásku, ktorá upevňuje kábel reproduktora k opierke dlaní.



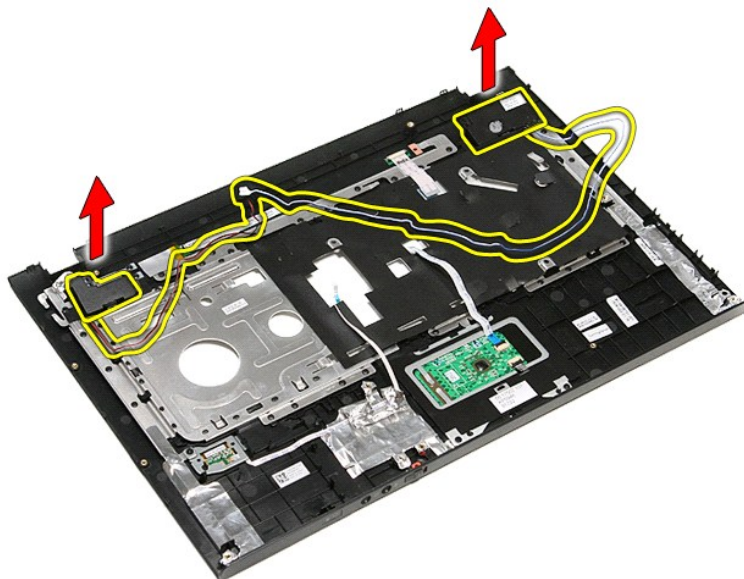
11. Uvoľnite káble reproduktora z úchytiak na opierke dlaní.



12. Odskrutkujte skrutky, ktoré držia reproduktory na opierke dlani.



13. Zdvihnite reproduktory nahor smerom od opierky dlani.



Inštalácia reproduktora

Ak chcete nainštalovať reproduktor, vyššie uvedené kroky vykonajte v opačnom poradí.


[Späť na obsah](#)

[Späť na obsah](#)

Technické údaje

Servisná príručka Dell™ Vostro™ 3500

- [Komunikačné rozhrania](#)
- [Procesor](#)
- [ExpressCard](#)
- [Klávesnica](#)
- [Systémové informácie](#)
- [Batéria](#)
- [Zvuk](#)
- [Dotykový panel](#)
- [Napájací adaptér](#)
- [Porty a konektory](#)
- [Diskové jednotky](#)
- [Grafika](#)
- [Fyzické vlastnosti](#)
- [Nároky na prostredie](#)
- [Obrazovka](#)
- [Pamäť](#)

 **POZNÁMKA:** Ponuka sa môže líšiť podľa oblasti. Ak chcete získať ďalšie informácie o konfigurácii počítača, kliknite na položku **Štart** → **Pomoc a technická podpora** a vyberte možnosť zobrazenia informácií o počítači.

Systémové informácie	
Čipová sada	Intel® HM57
Šírka zbernice DRAM	64 bitov
Flash EPROM	4 MB
Zbernica PCI-E	x16 PCI Express

Procesor	
Typy	Typový rad Intel Core™ i3 Typový rad Intel Core i5 Typový rad Intel Core i7
Cache 1. úrovne (L1)	32 KB/core
Cache 2. úrovne (L2)	256 KB/core
Cache 3. úrovne (L3)	zdieľaná do 4 MB

Pamäť	
Typ	DDR3 SDRAM
Rýchlosť	1066 MHz alebo 1333 MHz POZNÁMKA: Dvojjadrové procesory Intel Core i3/i5/i7 dodávané s vaším počítačom podporujú pamäťové moduly 1066 MHz aj 1333 MHz. Dvojjadrové procesory však budú pracovať iba s pamäťovým modulom 1066 MHz.
Konektory	dve zásuvky SODIMM
Kapacity modulu	1 GB, 2 GB alebo 4 GB
Minimálna pamäť	1 GB
Maximálna pamäť	8 GB
POZNÁMKA: Len 64-bitové operačné systémy rozpoznajú pamäte s kapacitou väčšou ako 4 GB.	

Grafika	
Typ	podporuje integrovanú aj diskretnú grafiku
Radič:	
Integrovaný	Intel Graphics Media Accelerator HD
Diskretný	NVIDIA GeForce 310M
Výstup	15-kolíkový video konektor VGA

Zvuk	
Typ	Dvojkanálový zvukový kodek s vysokou rozlišovacou schopnosťou
Radič	IDT 92HD81
Reproduktory	dva
Interný zosilňovač pre reproduktory	2 W kanál
Ovládanie hlasitosti	tlačidlá ovládania médií, ponuky programov

Komunikačné rozhrania	
Modem	podporuje len externý USB modem (voliteľné)

Sieťové rozhranie	Realtek RTL8111TL
Bezdrôtové rozhranie	bezdrôtová sieťová karta WLAN bezdrôtová sieťová karta WWAN celosvetová interoperabilita pre mikrovlnný prístup (WiMAX) bezdrôtová karta Bluetooth®

ExpressCard	
POZNÁMKA: Zásuvka na kartu ExpressCard NEPODPORUJE počítačové karty.	
Konektor karty ExpressCard	Zásuvka pre kartu ExpressCard
Podporované karty	34 mm karty ExpressCard

Porty a konektory	
Zvuk	zásuvka na mikrofón, stereo zásuvka na slúchadlá/reproduktory
Grafika	15-kolíkový video konektor VGA 19-kolíkový konektor HDMI
Sieťové rozhranie	Konektor RJ-45
USB	tri konektory kompatibilné s USB 2.0 jeden konektor kompatibilný s rozhraním eSATA/USB 2.0
Čítačka pamäťových kariet	Čítačka pamäťových kariet 8 v 1
Mini-Card	Podpora karty PCI-E Half-Mini Card pre sieť WLAN Podpora karty PCI-E Full-Mini Card pre sieť WWAN Podpora karty PCI-E 6250 Half-Mini Card pre sieť WiMax

Diskové jednotky	
Pevný disk	SATA 2 HDD SATA 2 Mobile HDD
Optická jednotka	DVD+/-RW Blu-ray

Obrazovka	
Typ	15,60" antireflexná (AG), true life (TL), s vysokým rozlíšením a nízkou cenou (LC), biela dióda LED (WLED)
Aktívna oblasť (X/Y)	344,232 mm x 193,536 mm
Rozmery:	
Výška	209,50 mm (08,25")
Šírka	359,30 mm (14,15")
Uhlopriečka	396,24 mm (15,60")
Maximálne rozlíšenie	1366 x 768 pri 262k farieb
Maximálny jas	200 nitov
Prevádzkový uhol	0° (zatvorený) až 135°
Obnovovacia frekvencia	60 Hz
Pozorovacie uhly:	
Vodorovný	40/40
Zvislý	10/30
Rozstup pixlov	0,252 mm

Klávesnica	
Počet klávesov	Spojené štáty: 86 klávesov Spojené kráľovstvo: 87 klávesov Brazília: 87 klávesov Japonsko: 90 klávesov
Rozloženie	QWERTY/AZERTY/Kanji

Dotykový panel	
Aktívna oblasť:	
Os X	81,0 mm
Os Y	42,0 mm

Batéria	
Typ	4-článková „inteligentná“ lítium-iónová (2,6 Ah) 6-článková „inteligentná“ lítium-iónová (2,6 Ah) 9-článková „inteligentná“ lítium-iónová (2,8 Ah)

Čas nabíjania pri vypnutom počítači	približne 4 hodiny (úplne vybitá batéria)
Prevádzková doba	doba používania batérie sa líši v závislosti od prevádzkových podmienok. Za určitých podmienok môže byť v prípade veľkých nárokov na odber výrazne kratšia.
Životnosť	približne 300 nabíjajúcich/vybíjajúcich cyklov
Hĺbka:	
4-článková/6-článková/9-článková	57,80 mm (2,27")
Výška:	
4-článková/6-článková	20,80 mm (0,81")
9-článková	40,15 mm (1,58")
Šírka:	
4-článková/6-článková/9-článková	255,60 mm (10,06")
Hmotnosť:	
4-článková	250,00 g (0,55 lb)
6-článková	340,00 g (0,75 lb)
9-článková	504,50 g (1,11 lb)
Napätie:	
4-článková	14,80 VDC
6-článková/9-článková	11,10 VDC
Teplotný rozsah:	
Prevádzková hodnota	0 °C až 35 °C (32 °F až 95 °F)
Skladovanie	-40 °C až 65 °C (-40 °F až 149 °F)
Gombíková batéria	3 V lítiová gombíková batéria CR2032

Napájací adaptér	
Vstupné napätie	100 V – 240 V
Vstupný prúd (maximálny)	2,5 A
Vstupný kmitočet	50 Hz – 60 Hz
Výstupný výkon	65 W alebo 90 W
Výstupný prúd:	
65 W	4,34 A (maximálny pri 4-sekundových impulzoch) 3,34 A (trvalý)
90 W	5,62 A (maximálny pri 4-sekundových impulzoch) 4,62 A (trvalý)
Hĺbka:	
65 W	57,80 mm (2,27")
90 W	70,00 mm (2,75")
Výška:	
65 W	28,30 mm (1,11")
90 W	22,60 mm (0,88")
Šírka:	
65 W	137,20 mm (5,40")
90 W	147,00 mm (5,78")
Teplotný rozsah:	
Prevádzková hodnota	0 °C až 35 °C (32 °F až 95 °F)
Skladovanie	-40 až 65 °C (-40 až 149 °F)

Fyzické vlastnosti	
Hĺbka	250,00 mm (9,84")
Výška	22,90 mm – 31,90 mm (0,90" – 1,25") obsahuje 6-článkovú batériu a priestor mimo batérie
Šírka	375,00 mm (14,76")
Hmotnosť:	2,30 kg (5,07 lb) so 4-článkovou batériou a jednotkami médií

Nároky na prostredie	
Teplotný rozsah:	
Prevádzková hodnota	0 °C až 35 °C (32 °F až 95 °F)
Mimo prevádzky	-40 °C až 65 °C (-40 °F až 149 °F)
Relatívna vlhkosť (maximálna):	
Prevádzková hodnota	10 % až 90 % (nekondenzujúca)

Mimo prevádzky	20 % až 95 % (nekondenzujúca)
Maximálne vibrácie:	
Prevádzková hodnota	0,66 Grms (2 – 600 Hz)
Mimo prevádzky	1,30 Grms (2 – 600 Hz)
POZNÁMKA: Meranie vibrácií sa vykonávalo pomocou spektra náhodných vibrácií, ktoré simulovalo používateľské prostredie.	
Maximálny náraz:	
Prevádzková hodnota	110 G (2 ms)
Mimo prevádzky	160 G (2 ms)
POZNÁMKA: Náraz bol meraný s pevným diskom v polohe so zaparkovanými hlavami a polovičným sínusovým impulzom s trvaním 2 ms.	

[Späť na obsah](#)

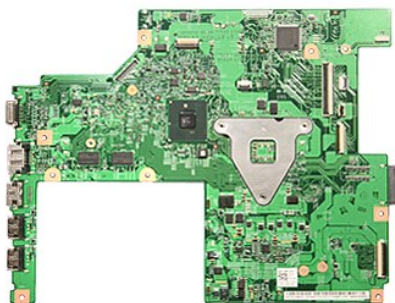
[Späť na obsah](#)

Systemová doska

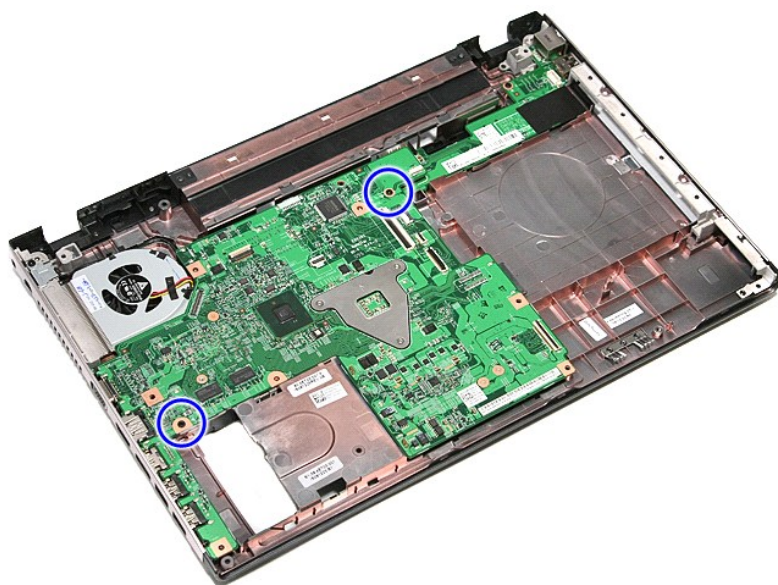
Servisná príručka Dell™ Vostro™ 3500

⚠ VÝSTRAHA: Pred prácou vnútri počítača si prečítajte bezpečnostné pokyny, ktoré ste dostali s vaším počítačom. Ďalšie informácie o bezpečnosti a overených postupoch nájdete na stránke so zákonnými požiadavkami na adrese www.dell.com/regulatory_compliance.

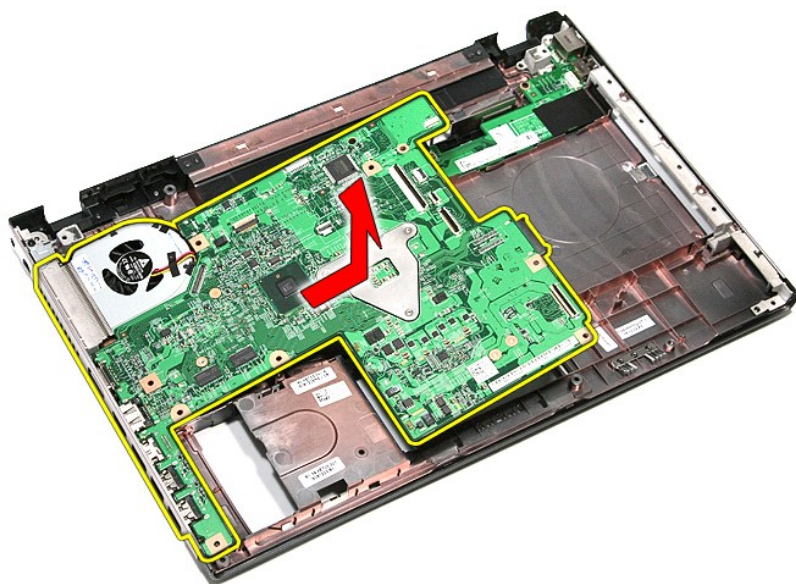
Demontáž systémovej dosky



1. Postupujte podľa pokynov uvedených v časti [Pred servisným úkonom v počítači](#).
2. Demontujte [batériu](#).
3. Demontujte [spodný kryt](#).
4. Demontujte [pevný disk](#).
5. Demontujte [optickú jednotku](#).
6. Demontujte [karta Wireless Local Area Network \(WLAN\)](#).
7. Demontujte [karta Wireless Wide Area Network \(WWAN\)](#).
8. Demontujte [pamäť](#).
9. Demontujte [klávesnicu](#).
10. Demontujte [opterku dlani](#).
11. Demontujte [zostavu displeja](#).
12. Demontujte [rám karty ExpressCard](#).
13. Vyberte [gombíkovú batériu](#).
14. Vyberte skrutky, ktoré zaisťujú systémovú dosku k počítaču.



15. Opatrne zdvihnite systémovú dosku a vyberte ju z počítača.



Inštalácia systémovej dosky

Ak chcete nainštalovať systémovú dosku, vyššie uvedené kroky vykonajte v opačnom poradí.

[Späť na obsah](#)

[Späť na obsah](#)

Karta Wireless Local Area Network (WLAN)

Servisná príručka Dell™ Vostro™ 3500

⚠ VÝSTRAHA: Pred prácou vnútri počítača si prečítajte bezpečnostné pokyny, ktoré ste dostali s vaším počítačom. Ďalšie informácie o bezpečnosti a overených postupoch nájdete na stránke so zákonnými požiadavkami na adrese www.dell.com/regulatory_compliance.

Demontáž karty WLAN



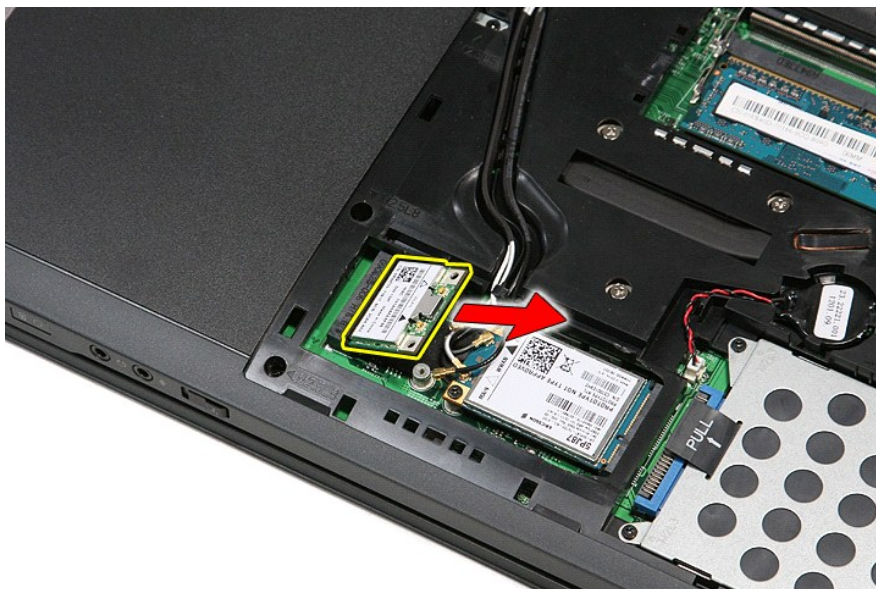
1. Postupujte podľa pokynov uvedených v časti [Pred servisným úkonom v počítači](#).
2. Demontujte [batériu](#).
3. Demontujte [spodný kryt](#).
4. Odpojte anténne káble od karty WLAN.



5. Odstráňte skrutku, ktorá upevňuje kartu WLAN k systémovej doske.



6. Vytiahnite kartu WLAN z konektora na systémovej doske a vyberte ju z počítača.



Inštalácia karty WLAN

Ak chcete nainštalovať kartu WLAN, vyššie uvedené kroky vykonajte v opačnom poradí.

[Späť na obsah](#)

Servisný úkon v počítači

Servisná príručka Dell™ Vostro™ 3500

- [Pred servisným úkonom v počítači](#)
- [Odporúčané nástroje](#)
- [Vypnutie počítača](#)
- [Po dokončení práce v počítači](#)

Pred servisným úkonom v počítači

Dodržiavajte nasledujúce bezpečnostné pokyny, aby ste sa vyhlí prípadnému poškodeniu počítača a zaistili svoju osobnú bezpečnosť. Pokiaľ nie je uvedené inak, každý postup uvádzaný v tomto dokumente predpokladá, že sú splnené nasledujúce podmienky:

- 1 Vykonalí ste kroky uvedené v časti [Servisný úkon v počítači](#).
- 1 Prečítali ste si bezpečnostné informácie, ktoré boli dodané spolu s počítačom.
- 1 Súčasť sa môže vymeniť alebo (ak ste ju kúpili osobitne) nainštalovať podľa krokov demontáže v obrátenom poradí.

⚠ VÝSTRAHA: Skôr než začnete pracovať vo vnútri počítača, prečítajte si bezpečnostné pokyny dodané s počítačom. Ďalšie informácie o bezpečnosti a overených postupoch nájdete na stránke so zákonnými požiadavkami na adrese www.dell.com/regulatory_compliance.

⚠ VAROVANIE: Väčšinu opráv môže vykonávať iba certifikovaný servisný technik. Vy by ste sa mali podieľať len odstraňovaním problémov a vykonávaním jednoduchých opráv na základe oprávnenia v dokumentácii k výrobku alebo podľa pokynov pracovníkov telefonického a online oddelenia technickej podpory. Poškodenie v dôsledku servisu, ktorý nie je autorizovaný spoločnosťou Dell, nespadá pod ustanovenia záruky. Prečítajte si a dodržujte bezpečnostné pokyny priložené k výrobku.

⚠ VAROVANIE: Aby ste predišli elektrostatickému výboju, uzemnite sa pomocou uzemňovacieho pásika na zápästí alebo opakovaným dotýkaním sa nenatretého kovového povrchu (ako napr. konektora na zadnej strane počítača).

⚠ VAROVANIE: So súčiastkami a kartami zaobchádzajte opatrne. Nedotýkajte sa súčiastok alebo kontaktov na karte. Kartu držte za okraje alebo za jej kovovú montážnu konzolu. Súčiastky ako procesor držte za okraje a nie za kolíky.

⚠ VAROVANIE: Keď odpájate kábel, ťahajte za konektor alebo za držiak, nie za kábel. Niektoré káble majú konektor zaistený zarážkami; pred odpojením takéhoto kábla zarážky najprv zatlačte. Keď odpájate konektory, ťahajte ich v priamom smere, aby ste zabránili ohnutiu kolíkov. Skôr než niektorý kábel zapojíte, presvedčte sa, či sú oba konektory správne orientované a zarovnané.

📌 POZNÁMKA: Farba počítača a niektorých dielov sa môže odlišovať od farby uvádzanej v tomto dokumente.

Pred vykonaním servisného úkonu v počítači vykonajte nasledujúce opatrenia, aby nedošlo k poškodeniu počítača:

1. Pracovný povrch musí byť rovný a čistý, aby sa nepoškriabal kryt počítača.
2. Vypnite počítač (pozrite časť [Vypnutie počítača](#)).
3. Ak je počítač pripojený k dokovaciemu zariadeniu (dokovaný), napríklad k voliteľnej mediálnej základni alebo tenkej batérii), odpojte ho.

⚠ VAROVANIE: Ak chcete odpojiť sieťový kábel, najskôr odpojte kábel z počítača a potom ho odpojte zo sieťového zariadenia.

4. Odpojte od počítača všetky sieťové káble.
5. Odpojte počítač a všetky pripojené zariadenia z elektrických zásuviek.
6. Zatvorte displej a otočte počítač lícom nadol na rovný pracovný povrch.

⚠ VAROVANIE: Aby ste sa vyhlí poškodeniu systémovej dosky, musíte vybrať hlavnú batériu predtým, ako budete na počítači vykonávať servisné zásahy.

7. Odpojte hlavnú batériu (pozri časť [Batéria](#)).
8. Otočte počítač do normálnej polohy.
9. Otvorte displej.
10. Stlačte vypínač, aby ste uzemnili systémovú dosku.

⚠ VAROVANIE: Kvôli ochrane pred úrazom elektrickým prúdom vždy odpojte počítač z elektrickej zásuvky pred tým, než otvoríte displej.

⚠ VAROVANIE: Skôr než sa dotknete akejkoľvek súčiastky vo vnútri počítača, uzemnite sa dotknutím nenatretého kovového povrchu, ako napríklad kovovej časti na zadnej strane počítača. Počas práce sa pravidelne dotýkajte nenatretého kovového povrchu, aby ste odvedli statickú elektrinu, ktorá by mohla poškodiť vnútorné súčiastky.

11. Z príslušných zásuviek vyberte prípadné nainštalované karty ExpressCard alebo Smart Card.
12. Odpojte pevný disk (pozri časť [Pevný disk](#)).

Odporúčané nástroje

Postupy uvedené v tomto dokumente môžu vyžadovať použitie nasledujúcich nástrojov:


- 1 malý plochý skrutkovač
- 1 krížový skrutkovač Phillips č. 0
- 1 krížový skrutkovač Phillips č. 1
- 1 malé rydlo z umelej hmoty
- 1 disk CD s programom na aktualizáciu systému BIOS

Vypnutie počítača

⚠ VAROVANIE: Predtým, než vypnete počítač, si uložte a zatvorte všetky otvorené súbory a zatvorte všetky otvorené programy, aby ste zabránili strate údajov.

1. Vypnite operačný systém:

I V systéme Windows Vista®:

Kliknite na tlačidlo **Štart** , potom kliknite na šípku v dolnom pravom rohu v ponuke **Štart** pozrite nižšie a kliknite na položku **Vypnúť**.



I V systéme Windows® XP:

Kliknite na tlačidlo **Štart** → **Vypnúť počítač** → **Vypnúť**.

Počítač sa vypne po ukončení vypínania operačného systému.

2. Skontrolujte vypnutie počítača a všetkých pripojených zariadení. Ak sa počítač a pripojené zariadenia nevypli pri vypínaní operačného systému automaticky, vypnite ich stlačením a podržaním hlavného spínača po dobu asi 6 sekúnd.

Po dokončení práce v počítači

Po skončení postupu inštalácie súčastí sa pred zapnutím počítača uistite, či ste pripojili všetky externé zariadenia, karty a káble.

VAROVANIE: Používajte výlučne batériu určenú pre konkrétny typ počítača Dell, v opačnom prípade sa môže počítač poškodiť. Nepoužívajte batérie určené pre iné počítače spoločnosti Dell.

1. Pripojte prípadné externé zariadenia, napríklad replikátor portov, tenkú batériu alebo mediálnu základňu a nainštalujte všetky karty, napríklad ExpressCard.

VAROVANIE: Pred pripojením sieťového kábla najskôr pripojte tento kábel k sieťovému zariadeniu a potom ho pripojte k počítaču.

2. Pripojte k počítaču prípadné telefónne alebo sieťové káble.
3. Nainštalujte [batériu](#).
4. Pripojte počítač a všetky pripojené zariadenia k ich elektrickým zásuvkám.
5. Zapnite počítač.

[Späť na obsah](#)

[Späť na obsah](#)

Karta Wireless Wide Area Network (WWAN)

Servisná príručka Dell™ Vostro™ 3500

⚠ VÝSTRAHA: Pred prácou vnútri počítača si prečítajte bezpečnostné pokyny, ktoré ste dostali s vaším počítačom. Ďalšie informácie o bezpečnosti a overených postupoch nájdete na stránke so zákonnými požiadavkami na adrese www.dell.com/regulatory_compliance.

Demontáž karty WWAN



1. Postupujte podľa pokynov uvedených v časti [Pred servisným úkonom v počítači](#).
2. Demontujte [batériu](#).
3. Demontujte [spodný kryt](#).
4. Odpojte anténne káble od karty WWAN.



5. Odstráňte skrutku, ktorá upevňuje kartu WWAN k systémovej doske.



6. Vytiahnite kartu WWAN von z konektora na systémovej doske a vyberte ju z počítača.



Inštalácia karty WWAN

Ak chcete nainštalovať kartu WWAN, vyššie uvedené kroky vykonajte v opačnom poradí.

[Späť na obsah](#)